



SVAZ
ZAKLÁDÁNÍ
A ÚDRŽBY ZELENĚ

Inspirace

číslo 4 | 2014

LIPOVÁ RATOLEST 2014

NEZAMĚSTNANOST A ZÁHONY BEZ PRÁCE
RAKOUSKÝ LINEC JE MĚSTEM ZELENÝCH STŘECH

ČASOPIS INSPIRACE VYCHÁZÍ OD ROKU 2005



SVAZ
ZAKLÁDÁNÍ
A ÚDRŽBY ZELENĚ



Chcete-li dostávat časopis Inspirace zdarma i v roce 2015

ZAREGISTRUJTE SE K ODBĚRU ČASOPISU

na adrese: www.szuz.cz >> Publikace >> Inspirace

FOR GARDEN

9. MEZINÁRODNÍ VELETRH ZAHRADNÍ ARCHITEKTURY,
NÁBYTKU, TECHNIKY A VĚŘEJNÉ ZELENĚ

Souběžně probíhají:

FOR HABITAT / FOR FURNITURE / FOR OFFICE / BYDLENÍ, NOVÉ PROJEKTY

PVA
EXPO PRAHA
LETŇANY



www.for-garden.cz

19. – 22. 3. 2015



Posledním číslem letošní INSPIRACE se uzavřel její desátý ročník. Nápad vydávat svazový časopis vznikl v roce 2004, když členové představenstva Svazu zakládání a údržby zeleně

navštívili rakouské kolegy, kteří jim ukázali svůj GALABAU Journal. Redaktor rakouského časopisu Alfred Burgstaller nás tehdy inspiroval myšlenkou, že lze vydávat odborný časopis financovaný z výnosů z reklamy a posílat jej zdarma všem, kterým může být ku prospěchu. Tak začala pod jeho vedením historie INSPIRACE, ze začátku skromného časopisu, který mnozí považovali za dočasnou reklamní záležitost.

Byla jsem u narození INSPIRACE, u jejích prvních krůčků i u jejího osamostatňování. Jediným vydavatelem časopisu je od roku 2011 Svaz zakládání a údržby zeleně a jeho členové časopis svými příspěvky také spolufinancují. Díky tomu můžeme INSPIRACI stále posílat zdarma na městské a obecní úřady, zahradníkům, stavebním firmám, architektům či studentům. Redakce ovšem potřebuje vědět, že mají čtenáři o INSPIRACI zájem. Proto se, prosím, k odběru INSPIRACE v roce 2015 zaregistrujte na www.szuz.cz. Letošní čtvrté číslo INSPIRACE Vás mimo jiné zavede za budoucími zahradníky do Ostravy, kteří v rámci sedmého ročníku Lipové ratolesti vytvořili další park a přesvědčili obyvatele již pátého města, že své řemeslo umí. Spolu s Ondřejem Fousem se můžete zamyslet nad budoucností veřejných parků. Do minulosti Vás vrátí Petr Mičola, tentokrát s knihou anglického architekta a výtvarníka. Prostřednictvím INSPIRACE navštívíte rakouské město Linec, které podporuje výstavbu zelených střech. Dozvíte se také, jak vypadají zelené střechy na rodinných domech, které uspěly v soutěži Zelená střecha roku 2014.

Přeji Vám příjemné počtení.

Jana Šimečková

SEZNAM INZERCE

AGROCAR s.r.o.	16-17
Gabriel s.r.o.	22-23
Agrostis Trávníky, s.r.o.	24-25
BB Com s.r.o.	32-33



SVAZ
ZAKLÁDÁNÍ
A ÚDRŽBY ZELENE

Inspirace



OBSAH 4 | 2014

ZÁVĚR SOUTĚŽE MLADÝCH ZAHRADNÍKŮ V OSTRAVĚ PŘIPOMÍNÁ ROKENROL ... 4-8

Letošní ročník soutěže Lipová ratolest se konal 23. – 25. září v Ostravě-Porubě

NEZAMĚSTNANOST A ZÁHONY BEZ PRÁCE 9-11

Zamyšlení Ondřeje Fouse

PRŮHLEDY DO HISTORIE IV. 12-15

Petr Mičola tentokrát o knize „Dům a zahrada“ Baillie Scotta z roku 1910

PROVOZNÍ NÁKLADY KOMUNÁLNÍCH SEKAČEK SCAG S „O“ POLOMĚREM OTÁČENÍ. 16-17

Milan Hrubý porovnává náklady na sečení bez sběru a se sběrem trávy

HYDROOSEV NENÍ JEN NA OZELENĚNÍ DÁLNIČNÍCH SVAHŮ. 22-23

Ve Sluňákově vznikla pomocí hydroosevu „Sluneční hora snů“

LOUKA S LETNÍČKAMI – NETRADIČNÍ ZELENÁ FASÁDA VE SLAVKOVĚ U BRNA 24-25

Vertikální zahrada s neobvyklou rostlinnou skladbou

MĚSTEM ZELENÝCH STŘECH JE RAKOUSKÝ LINEC 26-28

Sekce Zelené střechy uspořádala odbornou exkurzi do Lince

SOUTĚŽ ZELENÁ STŘECHA ROKU – KATEGORIE ZELENÁ STŘECHA NA RODINNÉM DOMĚ 29-31

Časopis Inspirace představuje intenzivní i extenzivní vegetační střechy na rodinných domech

KVALITNÍ SUBSTRÁT JE NEZBYTNÝ PRO DLOUHODOBOU FUNKČNOST ZELENÝCH STŘECH 32-33

Extenzivní a intenzivní substráty pro zelené střechy

Vydavatel: Svaz zakládání a údržby zeleně, Křídlovická 68, 603 00 Brno, mob.: +420 777 581 544, e-mail: info@szuz.cz

Redakce: Ing. Jana Šimečková, e-mail: simeckova@szuz.cz, PhDr. Irena Večeřová

Kontakty na inzerci: Ondřej Vejmelka, Tel.: +420 777 810 737, Fax: +420 545 578 056, e-mail: inspirace@szuz.cz

Foto na titulní straně: nmelnychuk/Fotky&Foto | Foto na poslední straně: Vera Kuttelvaserova/Fotky&Foto

Grafická příprava, sazba a tisk: Tiskárna Didot, spol. s r.o., Trnkova 119, 628 00 Brno, www.tiskarna-didot.cz

Registrační číslo: MK ČR E 15535 | Žádná část tohoto čísla nesmí být bez písemného souhlasu vydavatele šířena.

ZÁVĚR SOUTĚŽE MLADÝCH ZAHRADNÍKŮ V OSTRAVĚ PŘIPOMÍNÁ ROKENROL

Soutěž pro budoucí zahradníky Lipová ratolest 2014 se uskutečnila od 23. do 25. září v parku za poliklinikou MephaCentrum v Ostravě-Porubě. Zadání, které pro jedenáct družstev ze středních zahradnických škol z České republiky a jedno ze Slovenska připravilo město Ostrava a Svaz zakládání a údržby zeleně, bylo tentokrát opravdu extrémně náročné. „Výsledek hodnotím velice pozitivně a stejné ohlasy mám i od místních lidí. Díky soutěžícím vznikla v Porubě plnohodnotná část parku. Před soutěží to byla především průchozí zóna, což se nyní změnilo. Až se zapojí trvalkové výsadby ve vyvýšených záhonech, dozraje dílo do úplnosti,“ zhodnotila výsledek soutěže autorka projektu Ilona Vybíralová.



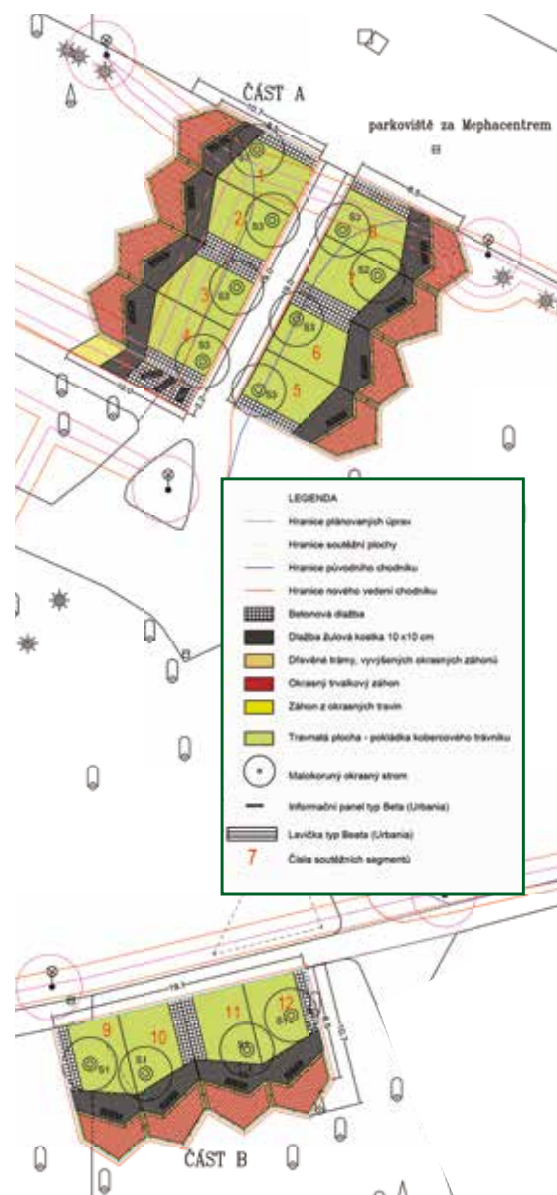
Soutěžní segmenty byly v projektu navrženy jako navzájem navazující nepravidelné lichoběžníky zakončené vyvýšeným záhonem s lemem z dubových hranolů. Seskupením čtyř segmentů vznikla v parku tři odpočívadla – dvě lemuje vstup a třetí umístěné ve vzdálenější části parku. Vyvýšené záhony,



V parku se pohybovaly dva nakladače, půdní frézy, do práce se zapojili i učitelé a učitelky. Hlavní bylo položit trávnickové koberec, vysázet všechny rostliny a vydláždít betonový chodník. Žulovou dlažbu z kostek se sice nepodařilo studentům dokončit, ale to nebylo v celkovém výsledku podstatné. Po třídní úmorné dřině zanechali mladí zahradníci za sebou dílo, které obohatilo park za poliklinikou o nové odpočinkové plochy.

Jakoby koncert Rock & Roll Bandu Marcela Woodmana ze středečního večera ještě neskončil. Tak si mohli poslední den soutěže mladých zahradníků Lipová ratolest 2014 v Ostravě připadat její účastníci. Pracovní tempo připomínalo rokenrol. Soutěžící, organizátoři i členové pedagogického doprovodu věděli, že je otázkou profesionální cti, aby se soutěžní plochy dokončili.

Části segmentu	plocha v m ²
Vyvýšený záhon	9,19
Lem z dubových hranolů	3,03
Dlažba – žulová kostka	9,17
Betonová dlažba	4,22
Kobercový trávnik	21,55
Plocha celkem	47,16





dlažby i trávníky navazovaly v soutěžních sekcích na sebe, takže toto uspořádání kladlo velké nároky na vzájemnou komunikaci. Soutěžící tak museli být nejen soupeři, ale především spolupracovníci.

Obtížnost prací umocnil déšť, který skrápěl parčík nejen ve dnech před soutěží, ale pozlobil mladé zahradníky i první den. Bláto se lepilo na nářadí i na boty. Z běžných činností, jako je vykopání jámy pro strom či vytvoření lože pod dlažbu, se staly galeje. Prubířským kamenem pro všechny soutěžící bylo sestavení vyvýšeného záhonu z předem připravených a očíslovaných dubových hranolů. Soutěžící museli pracovat tak, aby na sebe hranoly v jednotlivých segmentech navazovaly, což vyžadovalo přesnost i vzájemnou komunikaci. Zaměřování a skládání dřevěných lemů zabralo celý první den i polovinu druhého dne. Počasí se naštěstí umoudřilo a dokonce vysvitlo i sluníčko, i když bláto se soutěžící nezavili. Druhý den přišla na řadu příprava lože pod dlažbu, osazování plastového obrubníku a výsadby stromů a trvalek. Ze zdánlivého chaosu pomalu krystalizovala budoucí podoba parčíku. Porotcům a organizátorům soutěže začalo být ovšem v tu chvíli zřejmé, že soutěžící sami nejsou schopni plochy dokončit. Večer v ostravském klubu GARAGE padlo rozhodnutí, že do dokončení ploch se musí zapojit všichni, kdo jsou k dispozici. Této výzvy se chopili s velkou vervou především pedagogové, kteří soutěžící doprovázeli. Díky nim se podařilo téměř dokončit všechny soutěžní plochy. Co nezvládli soutěžící, to dovedli ke zdárnému konci pracovníci Městské části Poruba ve spolupráci s organizátory soutěže ze Svazu zakládání a údržby zeleně. Osazením laviček získaly soutěžní segmenty to správné měřítko a vznikl nový prostor pro odpočinek obyvatel Ostravy.

Zúčastněné školy

- Plocha č. 1**  Střední odborná škola lesnická a strojírenská Šternberk
- Plocha č. 2**  Střední škola zemědělská a zahradnická, Olomouc
- Plocha č. 3**  Střední škola zahradnická Kopidlno
- Plocha č. 4**  Střední odborná škola záhradnická Piešťany
- Plocha č. 5**  Střední zahradnická škola, Ostrava, příspěvková organizace
- Plocha č. 6**  Střední zahradnická škola Rajhrad
- Plocha č. 7**  Střední odborná škola a Střední odborné učiliště Třešť
- Plocha č. 8**  Vyšší odborná škola a střední zemědělská škola Benešov
- Plocha č. 9**  Střední zahradnická škola, Ostrava, příspěvková organizace
- Plocha č. 10**  SOŠ veterinární, mechanizační a zahradnická a Jazyková škola s právem státní jazykové zkoušky, České Budějovice
- Plocha č. 11**  Česká zahradnická akademie Mělník – střední škola a vyšší odborná škola, příspěvková organizace
- Plocha č. 12**  Střední škola zahradnická a technická Litomyšl



Skládání dřevěného lemu



Pedagogové z Olomouce dlaždí



Obtížnost soutěže umocnil rozbahněný terén

VÝSLEDKY SOUTĚŽE:



1. MÍSTO

Střední škola zahradnická a technická Litomyšl

Jana Andresová, Kamila Cupalová,
Antonín Bohuněk, Pavel Lomič



2. MÍSTO

SOŠ veterinární, mechanizační a zahradnická České Budějovice

Antonín Papež, Tereza Plánská,
Libuše Keprová, Ondřej Krůl



3. MÍSTO

Středná odborná škola záhradnícká Piešťany

Jana Mária Hanzelová, Ondrej Kožík,
Simon Snopek, Samuel Púš



Porada kapitánů družstev se členy poroty

ODBOBNÁ POROTA

Šestičlenná odborná porota složená ze členů Svazu zakládání a údržby zeleně a zástupců investora bedlivě dohlížela na postup a kvalitu prováděných prací. I když byli porotci přísní, zároveň velice oceňovali, jak se mladí zahradníci rvou se složitým zadáním a nepříznivými podmínkami.

Pro letošní rok zvolili porotci nový systém, kdy každý z nich měl přidělené svoje „portfolio“ – respektive pracovní operaci, či technologii, na kterou se soustředil a byl soutěžícím k dispozici při jejich dotazech. Tuto kategorii porotce také přednostně hodnotil.



Předseda poroty Jan Kuchař - vpravo

Vyvýšený záhon

Garantem pro sestavování vyvýšeného záhonu byl předseda poroty Jan Kuchař.

„Poskládání vyvýšeného záhonu bylo velmi obtížné. Možná jsme měli už před soutěží založit spodní patro, jak navrhovali někteří organizátoři. Potěšilo mě, že většina družstev nakonec záhon sestavila sama,“ zhodnotil Jan Kuchař tuto obtížnou část soutěže. Vyzdvihl výkon vítězného družstva: „Jednoznačně nejlépe se s dřevěným lemem popralo družstvo č. 12 z Litomyšle. I když museli čekat na sousedy z Mělníku, dobře si rozvrhli ostatní práci a věnovali se něčemu jinému. Jakmile sousední družstvo založilo spodní patro, okamžitě začali také stavět a nakonec dokončili vyvýšený záhon zároveň s týmy uprostřed a hlavně velmi precizně a hezky.“ Nejtěžší startovací pozici měli týmy 1–4, které musely ještě před založením první řady záhonu odebrat spoustu ornice smíchané se stavebními a jinými zbytky.

Nováček soutěže, tým č. 8 z Benešova, se svou dámskou sestavou nemohl konkurovat ve stavění záhonu ostatním družstvům. Proto byl děvčatům přidělen pomocník. I přesto nebylo družstvo Benešova rychlejší, což pouze dokazuje, jak náročný prvek byl součástí letošního ročníku Lipové ratolesti.



Nejobtížnější bylo sestavit vyvýšený záhon

Porota:

Jan Kuchař – ZAHRADY HANYZ s.r.o.

Tomáš Gabriel – Gabriel s.r.o.

Renata Hovjáčková – Úřad městského obvodu Poruba, odbor technický a provozní

David Mičan – Zahrada M

Libor Vavřík – Zahradnictví Vavřík

Klára Svobodníková – Magistrát města Ostravy, odbor ochrany životního prostředí

Výsadba stromů

Garantem pro výsadbu stromů byl David Mičan. Soutěžící museli teoreticky popsat, jak budou postupovat při řezu před výsadbou i při samotné výsadbě stromu. Součástí hodnocení byla velikost výsadbové jámy, hloubka výsadby, řez před výsadbou, kotvení stromu. Některá družstva prokázala lepší teoretické znalosti, jiným mluvení moc nešlo, ale při výsadbě prokázali zahradnickou zručnost.

„Jako základ pro hodnocení jsem použil standardy pro výsadbu stromů a vlastní zkušenosti. Sledoval jsem také, jak jsou soutěžící schopni navazovat na postup sousedních družstev. Výsadbu stromů zvládli studenti uspokojivě bez závažných chyb. Při hodnocení jsem tedy musel zohledňovat i drobné detaily. Nejlépe vysazený strom mělo družstvo z Olomouce a Piešťan,“ zhodnotil soutěž David Mičan.

A v čem soutěžící nejčastěji chybovali? „U výsadby aleje je potřeba kontrolovat dodržení řady a výšky kůlů a úvazků. Už při zasypávání je nutné dbát, aby byl strom rovně, protože srovnávání až při upevňování kůlů není ke stromu příliš šetrné. Mulčovací kůra nemá být nahnutá k patě kmene,“ dodal zkušený zahradník.



Porotce David Mičan - vpravo



Příprava podkladu pod dlažbu

Vybudování zpevněných ploch

Garantem pro dlažby byl Tomáš Gabriel, který hodnotil přípravu pláně a podkladních vrstev, osazení obrubníku, dodržení spádů a šířky spáry u dlažeb. „Chodník z betonové dlažby dokončila všechna družstva, ale ve snaze o preciznost trvalo pokládání neúměrně dlouho. Dlažbu z žulové kostky družstva začala, ale většina ploch se dokončovala až po soutěži. V dalších ročnících je nutné výměru dlažby zmenšit, aby soutěžící stihli úkol dokončit,“ shrnul tuto pracovní operaci Tomáš Gabriel.



Porotce Tomáš Gabriel



Položení kobercového trávniku

Atraktivní část soutěže měl v referátu opět předseda poroty Jan Kuchař. Zde jsou jeho postřehy: „Některá družstva zbytečně lpěla na preciznosti uhrabání před položením rolí, respektive několikrát urovnávala podklad pod trávník. O to víc mě překvapilo, když družstvo, které upravovalo vrchní vrstvu snad třikrát, položilo travní koberce a u obrubníku byli 2–4 cm pod okrajem.

Někteří soutěžící se snažili zjednodušit práci, a proto dávali pod travníky substrát, se kterým se samozřejmě lépe pracovalo než s mokrou ornici. Ten byl ovšem pouze pro ty plochy, kde nebyl dostatek ornice. Ostatní soutěžící měli použít pod koberce pouze ornici a písek. Tento pracovní postup vedl k nedostatku substrátu a zdržení v průběhu posledního dne. „Studenti si neuvědomují, že 1 m³ substrátu je 2–3x dražší, než písku. To by se na zakázce, kde se pokládá 1000 m² trávniku pekelně prodražilo,“ komentoval tuto skutečnost Kuchař. „Nevšiml jsem si, jestli všechna družstva travníkové koberce zalila. Konec soutěže byl hektický, ale je to ta nejdůležitější část práce, která se musí udělat vždy,“ uzavřel hodnocení předseda poroty.

Dodržování bezpečnosti práce

Tuto důležitou součást soutěže posuzovali Renata Hovjacká a Klára Svobodníková. Shodly se, že příprava a začátek soutěže byly u všech družstev výborné. Postupem času však vznikl u všech mírný chaos a zmatek, který lze připsat počasí, nervozitě, obtížnosti zadaného úkolu a časovému tlaku. Některá družstva měla nářadí a různé pomůcky pohozené v soutěžní ploše, takže o ně soutěžící zakopávali nebo jim zavazelo. I když soutěž probíhala bez uzavření parku, kterým se kromě desítek soutěžících pohybovali s mechanizačními prostředky i návštěvníci polikliniky, nikomu se naštěstí nic nestalo.

Organizace a spolupráce

Renata Hovjacká a Klára Svobodníková hodnotily i to, jak si soutěžící práci zorganizovali a jak byli schopni spolupracovat. Porotkyně si

všimly, že u některých družstev se ze začátku projevila bezradnost a mírný zmatek. Družstva Litomyšle, Mělníku, Českých Budějovic a Ostravy II. pochopila záhy, že společně tvoří celek a ne jen svůj segment soutěže.

„Kapitánka družstva z Litomyšle byla velmi komunikativní, organizace práce v rámci družstva byla rozdělena podle fyzických dispozic soutěžících. Z tohoto družstva vyzařoval klid a rozvaha, spolupráce s ostatními soutěžícími a porotci byla výborná“, pochválily porotkyně studenty z vítězného týmu.

CO ŘEKLI O LIPOVÉ RATOLESTI PEDAGOGOVÉ

Romana Holubová, Třešť: „Žáci si vyzkouší jak pracovat v terénu. Aktivně se zapojí do kolektivu a vidí za sebou kus práce.“

Jiří Hájek, Litomyšl: „Zajímavá exkurze do reálného života zahradnické realizační firmy s většinou běžných problémů.“

Vojtěch Bělař, Olomouc: „Soutěž je velmi zajímavá a přínosná, zejména soutěžní klima, které ve škole není. Rozvíjí samostatnost, organizaci a řízení, zručnost a dovednost.“

Veronika Zikmundová, Benešov: „Studenti si vyzkouší reálnou praxi. Pracují s materiály, které škola není často schopna zajistit pro výuku. Mají pocit, že jejich výtvor má trvalou hodnotu a není jen dočasným počinem.“



Sedm ročníků v šesti městech, pět parků či parčíků, které obohatily veřejný prostor. To je bilance soutěže mladých zahradníků Lipová ratolest od roku 2008. Ale také více než dvě stovky studentů a učňů zahradnických škol, kteří díky soutěži zakusili, jakou práci dá, než se z projektu na papíře stane skutečnost. Desítky pedagogů z celé České republiky i ze zahraničí už měli možnost sledovat, jak jsou jejich svěřenci schopni využít teoretické znalosti v praxi. Díky rozmanitosti zadání jednotlivých ročníků soutěže se běžnou součástí výuky stává práce s dlažbou nejrůznějšího charakteru, pokládání obrubníků a možná po letošním ročníku přibude i práce se dřevem. Nezbyývá, než se těšit, jaké zadání připraví pro mladé zahradníky pro rok 2015 plzeňští organizátoři.

Text: Ing. Jana Šimečková
Foto: archiv SZÚZ

SOUTĚŽ LIPOVÁ RATOLEST 2014 PODPOŘILI



Městský obvod Poruba



Ostravské výstavy, a. s.



Ostravské městské lesy a zeleň, s.r.o.



PILA CIGNA, s.r.o.



AGROCAR s. r. o.



Ing. Martin Závodný



DVOŘÁK SADY LESY ZAHRADY s. r. o.



ZAHRADY HANYZ s. r. o.



Agrostis Trávníky, s. r. o.



Ivánek - Zeman v. o. s.



Gabriel s.r.o.



ZAHRADA Olomouc s. r. o.



ABEX substráty a.s.



MIVAL - Milan Valášek



Park sadovnické a krajinářské úpravy s.r.o.



TALPA -zahradnické služby s. r. o.



David Mičan - Zahrada M



Ing. Libor Vavřík



Zahradní architektura Kurz, s.r.o.



ACRIS zahrady s.r.o.

NEZAMĚŠTNANOST A ZÁHONY BEZ PRÁCE

V Lidových novinách jsem nedávno publikoval článek „Nezaměstnaný záhon“. Rozvířil reakce, z kterých je zřejmé, že narazil na základní pojmy našeho oboru. S ohledem na omezený rozsah a nutnou přístupnost laické veřejnosti bylo nutné článek do novin zkrátit a zjednodušit. Časopis Inspirace mně díky své cílové skupině umožňuje rozvinout jeho hlavní myšlenky. Právě správců zeleně a zahradníků z praxe se totiž toto téma týká nejpálčivěji.

Ing. Ondřej Fous

Říkávalo se, že barevná televize a LSD přišly na trh ve stejném roce. Slovy klasika, události jsou jako husy, nikdy nechodí samy. Podobně přímý vztah vzniká mezi významem ekonomiky ve společnosti, který dospěl až k pojmu „ekonokracie“, a mezi životním prostředím, v kterém žijeme. S nástupem významu ekonomických ukazatelů se jakoby zvyšuje podíl potřebné autoregulace, extenzivity a zapojování přírody do našich lidských plánů. Manažerský přístup, který říká „nevymýšlej nic nového, všude kolem tebe je spousta nevytěžených příležitostí“, prorostl i našimi obory. Na druhou stranu přeci nemůže být nic špatného na tom své výdaje jednou za čas podrobit analýze a říct si, jestli neplatíme něco zbytečně. Heslo zůstává ale jasné. Zachovej svůj standard, nebo jeho zdání, a hlavně ušetři.

NOVĚJI A LÉPE

Celé 20. století bylo doslova prodchnuto prodejem „dojmu inovace“, a tak není zdánlivé šetření pro nás nic nového. Výměna skleněných lahví za plastové pytlíky byla stejnou známkou pokroku jako dřevotřísky místo masivu. Teprve čas ukazoval, nakolik byla tato tvrzení plichtou. Když do života městského člověka vtrhla touha po návratu k přírodě, bylo jasné, že ho to bude teprve něco stát. Zařadit zpětný chod, když se řítíme vpřed, nás může přijít s velkou pravděpodobností draho. Na druhou stranu začalo být jasné, že kdo nebude brzdit, usmaží se ve vlastní rychlosti. Nicméně zelenou roušku „zdraví a příroda“ si nasadilo tolik „produktů“, že už jen víra v ně hraničí se zdravou schopností vlastního úsudku. Takže zatímco jsme začali žvýkat lisované mleté otruby v ceně kynutých makových buchet, do našich zahrad vtrhl BioRoundup rychlostí světla. Začal obchod z nejrafinovanějších. Obchod s naší vlastní leností. Nová estetika divokosti se neodvratně nalepila na prapůvodní lenivost jako slimák na holínku. A to i přes účinný odpor řady tvůrců.

PRAVOST JAKO TREND, PRÁCE JAKO ARTIKL

„The high-maintenance gardening is the most interesting“ (volně přeloženo: zahradničení činěné s vysokou péčí je nejpřírodnější). Slavný citát Christophera Lloyda vyzní dnes velmi „old school“, nicméně nenechme se mýlit. Tim Richardson velmi správně zařadil Lloydův dům se zahradou „Great Dixter“ do své publikace The New English Garden. Interpretace žánrů klasických zahradních motivů doznává v řadě současných děl nových řešení při zachování kvality, řemesla a nepochybně pravosti. Právě Lloyd tuto integritu prokázal svým životním dílem. Práce zde není ostudou a lenost není ctností. Trávník zůstal trávníkem, louka loukou a záhon záhonem.

Laika i zahradníka zahrada osvěžuje. Práce na ní není potupou, je přirozené kultivovat půdu a v průběhu celé vegetační sezóny nám sortiment prací a příslušného nářadí umožňuje oživovat svalstvo, o kterém bychom v kanceláři neměli ani tušení. Práce na zahradě je zdravá pro duši. Nutí lidi přemýšlet a nutí je si spolu povídat, sdílet zážitky. Spousta prací nelze dělat osamoceně, musíte si sehnat pomoc. Vět-



Problém participace s návštěvníky parku i omezené spolupráce správy a autorů se nakonec projeví i v ekonomické rovině.



ROSTLINY

šina zahradních prací vyžaduje jistou míru dovedností a děláte-li je sami, potřebujete znalosti a zkušenosti. Pěstitelská zkušenost přináší i velmi prvotní a základní poznatky o smyslu a hodnotě života. To z ní činí velice praktický nástroj pro mezigenerační spolupráci a socializaci skupin, které stojí mimo hlavní společenský proud. O tom všem nás, zahradníky, nemusí nikdo přesvědčovat. Dokonce má pěstitelská terapie zajímavé výsledky i v resocializaci závislých, nezaměstnaných, či obecně osob s nějakou poruchou osobnosti, která může být vratná. Jinými slovy, společnost potřebuje vytvářet prostředí, ve kterém mají lidé šanci. V parcích a zahradách potřebujeme tyto šance vytvářet, nikoliv je bořit. Potřebujeme podporovat vznik struktury neziskového sektoru spjatého se zahradnickým profesním prostředím, která by umožnila kvalitní a systémové projekty sociální participace. Do neproduktivní části společnosti řadíme polovinu populace, tudíž jde o skupiny nanejvýš důležité.

MY A NAŠE PARKY

Veřejný prostor kdysi vznikl ze společné vůle obyvatel města. Díky žijící komunitě obyvatel města byl jimi po léta kultivován a rozvíjen za podpory volených zástupců. Vývoj druhé poloviny 20. století přenesl na zastupitele tuto správu jako povinnost a se vznikem sídlišť postupně došlo k vyvázání místních komunit. Dnešní vztah je pokřiven do úrovně „o to by se mělo starat město“. Ale my všichni jsme město. I sami volení zástupci se tváří, že veřejný prostor patří „městu“ a jeho obyvatelé se v něm nemají moc co zbytečně angažovat. Tento



Paletové výsadby patří mezi intenzivně ošetřované záhony, nicméně péče o ně je založená na zjevné logice a pracovním návyku. Mohou ji tedy efektivně vykonávat i méně kvalifikované síly.

vztah je nemocný a řada evropských měst si tuto skutečnost uvědomuje. Dobrovolníci ve stovkách měst udržují svoje město spolu s nezaměstnanými a dochází tak k prorůstání sociálnímu, generačnímu i etnickému. To je bezpochyby velmi žádoucí proces.

Nedávná zpráva „The National Lottery Fund (NLF)“ z Velké Británie upozornila ve věci veřejných parků na několik varujících skutečností. Prostřednictvím tohoto fondu jsou od roku 1994 velmi uspokojivě a účinně financovány společensky významné aktivity britské společnosti. V kapitole parků jde o investice za zhruba 700 milionů liber. V podmínkách postkomunistických zemí nemáme pro tento projekt srovnání. Přesto je tu několik trendů, které stojí za zamyšlení i pro nás. Proinvestované částky do veřejných prostor zvýšily jednoznačně jejich kvalitu a stejně tak i kvalitu života lidí v okolí. Polovina manažerů popisuje své parky jako „v dobré kondici“ a druhá, menší polovina, coby „rozvíjející se“. O třetinu narostly lokální skupiny „přátel“ parků a obecně spřízněných skupin. Ti přispěli svým parkům částkou 6,6 milionu liber a odpracovali průměrně 183 dobrovolnických dní na park a rok. Zvýšila se samozřejmě i cena pozemků a hodnota nemovitostí v okolí. Nastaly synergické efekty pro místní podnikání i sociální zdraví společnosti, snížení kriminality a podobně. Nesporné a prokázané je také výrazné zvýšení návštěvnosti parků a to v desítkách procent. Lidé nacházejí důvody do parků jít a to včetně nastupující generace. Pětina místních zastupitelstev zvažuje i zakládání nových zelených ploch. Což je pro Británii dobrá zpráva.

Ovšem jiná pětina zastupitelstev uvažuje také o prodeji parků. Plochy by se jim hodily pro výstavbu. Že je absurdní jedny parky prodat a druhé založit? Ne, vůbec ne. Politicky je to velmi výhodné. Přes rostoucí popularitu parků paradoxně dochází ke škrtům v jejich rozpočtech, pracuje v nich stále méně lidí a snižuje se kvalita údržby a obecně participace lidského faktoru. Zatímco do vybavenosti se investuje a výdaje se navyšují, na personálních nákladech se šetří všude. NLF poukazuje na absurdnost těchto skutečností a varuje před tímto trendem. Politici pod vlivem obecných škrtů zatlačili na vedoucí manažery zahrad a parků, kteří aplikovali celou řadu extenzivních postupů a překvapivě rychle opustili své původní rozpočty. NLF upozorňuje, že návrat k přírodě ve městech naopak potřebuje kvalitní financování, aby mohl plnit svou vzdělávací funkci, a má být jen jedním z mnoha řešení. Poukazuje na nutnost oprávněně argumentovat politikům, že nemají mandát snižovat rozpočty objektům, které politicky vytěžují ve svých programech. Popisují to jako nutnost kvantifikovat sociální, zdravotní a environmentální přínosy. Podobně zmiňují i jasný vliv na cenu půdy i prostředí pro byznys.

V těchto bodech již nalezneme paralelu i k našim podmínkám. Vztah politiky a zeleně je zjevný, a pokud ne, tak vztah zeleň vs. byznys nemůže být transparentnější. Protože pojem kvality života kvantifikovatelný je. Nalákat lidi na park a po všeobecném zvednutí cen v lokalitě tento park zastavět je myšlenka, na kterou by byl leckterý politik/developer u nás velice pyšný.

LIDÉ A SPOLEČNÁ PRÁCE

Tradice práce na zahradě by se snadno mohla stát společenskou poptávkou širších

komunit. Mezigenerační spolupráce na údržbě privátních zahrad, činnost okrašlovacích spolků, systém dobrovolnictví kombinovaný s resocializací, práce se školami a podpora kultury pěstitelství. Čímž se nabízí rozvinutá interpretace k původní Lloydově myšlence „zahradničení činěné s vysokou péčí je nejprínosnější“.

Extenze je politickou poptávkou a kostlivcem zašlých dekád, kdy město opouštělo formát a měřítko člověka a víra v auto (Brasília vysazená v divočině), symbol pokroku, zastínila naši někdejší proporci. Touha po divokosti prorostla celou společností a přinesla řadu poznatků. Společnost nepochybně rozkvetla a její vztah k zelené alternativě také. Čím více se ale ozývalo světem volání po „návratu k přírodě“, tím více bylo jasné, že člověku jde o „pocit divokosti“ daleko více, než o skutečný comeback. Snaha o ukotvení vyústila až k pojmu „trvalá udržitelnost“, případně jakákoliv větev z filozofií „permanence“. Soubor „kultura vs. příroda“ mohl naplno vypuknout a taky jsme ho svědkem. Interpretací je mnoho a žánrů také. Mnohé mají s udržitelnem společné pouze použití pojmu v textu na informační tabulce. Vedle symbolů pokroku ve stylu vertikálních stěn se tak do měst derou instantně užívané divočiny na mnoho způsobů a jedním dechem i komunitní zahradničení, i guerilla gardening.

Velmi pravděpodobně si starý kontinent najde svou souhru stejně tak, jako kdysi žili Germáni a Slované v jedné vsi. Vždyť už dnes vidíme, jak extenzi pojalý některé komunitní skupiny – vysejeme si a pokosíme si. Stala se pro ně platformou a sejmuly z ní gloriolu politikonu. V postkomunistickém prostoru vidíme však často zneužití extenze k účelnému vynechání a vymístění občanského přístupu. „Je to hezký a vy tomu nerozumíte“,



Společná příprava záhonu s obyvateli dané lokality za odborného vedení zajišťuje pro květinový dekor sezónu prakticky bez újm.



Jedno a totéž nemusí být totéž. Zejména extenzivní řešení musí být založena na vysoké znalosti projektanta a kvalitní analýze lokality.

protože projekt je vypracován a udržován odborníky, kterým nesažete ani po paty. Tento nebezpečný konsensus vyhovuje i řadě dalších mezičlánků. Projektanti prodávají šablony jako originály, stejně osvěceni se nakrucují pochopitelně i leckterí zhotovitelé s adekvátní marží. Velice šťastná je skupina státní správy, kterou vědecká podstata vyvázala ze zodpovědnosti (autorem je přece vědecký tým, který řadu let věc zkoumal). Politici se pak mohou velmi úspěšně opírat o tvrzení „máme nejpokrokovější model zeleně v kraji“. Nebezpečí instantních parametrů některých extenzivních prvků je nejen nátlakovou vlnou nové estetiky (leckomu se to nelíbí, ale je to „in“), ale i důsledkem změn nazírání na letité vzorce zeleně.

Na prvním místě je třeba jmenovat ztrátu identity místa. Tento problém je pojmenován zejména z německých zemí, kde opakování týchž směrů na kruhových objezdech mnoha měst vedlo k překvapivé unifikaci namísto slibované osobitosti. S tím pochopitelně souvisí i celková ztráta urbánně architektonické koncepce drobného městského detailu, protože unifikované receptury umožňují

zcela vynechat projektanta. Tím je politizace dokonána. Úředník je procesně kryt v souladu se zákonem, zadávání je zcela v pořádku. Autor i zhotovitel jsou za princezny, které prodávají cizí peří v ceně originálů a nikdo jim do toho nemůže kecat (obyvatelé). Politik odstranil nepříjemný článek obyvatelstva, které je zahlceno pečlivě administrovanou argumentací a odůvodněním opodstatnění novot. Část z nich obdivně vzhlíží k obratně kvantifikovaným přínosům „zdravotním, sociálním a ekonomickým“ a ukázněně volí. Plíživou změnu svého vlastního prostoru v umakart nerozklíčují.

Tragičtější je ovšem dopad sociální. Extenze razítkující města stejností má totiž hlavní úkol: „snížit nároky na lidskou práci“. Rozuměj ovšem dobře: „snížit nároky na nekvalifikovanou či špatně placenou lidskou práci“. Práce pro odborně vzdělané a proškolené střední a vyšší kádr zde zůstává. Naučili jsme se proto používat termín „údržba hlavou“. Tento voňavý a lákavý dortík potenciálně zcela eliminuje přirozený a letitý sociální model, kdy v zahradách našel útočiště i leccjaký z našich „slabších a potřebných“. Vnitřně sice

zápasíme s komunistickým „takového blbce nevezmou ani na zahradníka“ a profesně nás to uráží, ale je to jen problém naší struktury vzdělanosti. Naopak, kdyby naši „hlavní zahradníci“ byli opravdu jedničky, tak by spolu se „zahradními příručími“ dokázali vytvořit velmi platné sociální podnikání pro „potřebné“, „dobrovolníky“ a „ratolesti“, což by nám všem přineslo neobyčejnou společenskou prestiž. Je velkou chybou touto možností pohrdat, protože není politik, který by spojení „dětí – potřební – zeleň“ mohl ignorovat.



Účast dětí je nejen asertivním tlakem občanské společnosti na místní politiky, ale také prostý vtisk vzít si již od mala prostor svého města za svůj.

Závěr? Nenechme extenzi znásilnit do podoby nástroje k eliminaci občanské společnosti. Odmítneme tvrzení, že na zeleň nejsou peníze. Ve srovnání s jakýmikoliv jinými výdaji disponuje každé město pro zeleň téměř neomezenými zdroji. Mluvím-li o městě, myslím tím „civitas“, celou obec lidskou s jejími občany, tak jak místo obývají. Komunitní zahrady, dobrovolníci, sociální dílny, matky s dětmi, práce se seniory, potřebnými, nezaměstnanými a školními dětmi jsou prostor pro zeleň. A to jedině ve formě velmi intenzivní práce. Kolik stovek milionů stát i kraje vynaloží každoročně do procesu resocializace rizikových skupin? To jsou volné peníze pro naše parky. Žádné extenze není třeba. Jediný řádek zelí s kopretinami vysazený místními dětmi vynahradí hektar extenzivních směsí vysoutěžených za nejnižší cenu. Teprve tehdy totiž obec opravdu ušetří. ■



Extenzivní směsi našly velmi časté až obvyklé uplatnění na kruhových objezdech. I v tak prosté modelové situaci ovšem nelze obcházet potřebné zasazení do kontextu místa, provozu a celkového řešení prostoru.

PRŮHLEDY DO HISTORIE IV.

Reálný svět planety Země sestává ze dvou základních částí. Ze světa přírody vzniklého evolučním vývojem – geologickou činností, klimatologickými zákonitostmi, přeměnami energií, narůstáním, odumíráním, a ze světa vytvořeného člověkem, který je postaven na základech lidského myšlení – lovu, pěstování, chovu, výroby, výstavby, plánování, kalkulací a výpočtů, zkrátka přeměnách a představách vzniklých kognitivním procesem. Existují vedle sebe, vzájemně se ovlivňují vítězstvími a prohrami. V urbánní krajině dnes působí přímé nekontrolované prorůstání těchto světů pro mnoho lidí jako nelad a chaos. Zahradnický obor stojí na rozhraní, propojuje teritorium člověka s veškerenstvím přírody. Zahradník přírodu vnímá, má znalosti k tomu, aby jí porozuměl, aby harmonicky ladil okraj toho prolínání. Jestliže je tedy zahrada u domu tím intimním místem, jak kdysi prohlásil německý architekt Peter Behrens (1868–1940), pak je to jistě pravé místo pro dialog mezi člověkem a přírodou, kde se zahradník stává velvyslancem.

Autor: Ing. Petr Mičola

HISTORIE



Přestože Le Corbusiere (1887–1965), tento všem známý gigant, který se trvale usadil na hvězdném nebi architektury a příbuzných oborů, se v roce 1912 vyjádřil o Baillie Scottovi jako o jednom z největších umělců své doby („les plus grands artists“), zůstává pro nás tento představitel hnutí Art & Crafts poměrně neznámý. Jeho pohled na uspořádání domu a zahrady je jedním ze základních kamenů nadcházející moderní doby.

M.H. BAILLIE SCOTT DŮM A ZAHRADA V PRAZE, JAN LAICHTER, 1910 POŘADATEL ZD. WIRTH

Mackay Hugh Baillie Scott byl anglický architekt, designer, zahradní architekt a spisovatel. Svým dílem ovlivnil mnoho slavných osobností světa architektury – Adolfa Loose, Josefa Hoffmanna, Josepha Maria Olbricha, Petera Behrense, Eliela Saarinen, Franka Lloyda Wrighta nebo Irvinga Gilla. V roce 1906 napsal svoji jedinou knihu „Dům a zahrada“. U nás, zásluhou Zdeňka Wirtha, vyšla o čtyři roky později. Možná, že kdyby si Le Corbusier pospíšil se svým hodnocením, vyjádřil by se Wirth v předmluvě příznivěji. Nechejme ale promluvit historický text. Ten se o autorovi knihy vyjadřuje z pohledu nastupující přísně vědecké moderní architektury docela kriticky „...je v základě ještě romantik, nahrazující pevnou vůli k životu nostalgií po zašlých časech, a logickou důslednost a účelnost v tvoření poetickou náladou,“ a jistým způsobem nám ukazuje, jak počátek dvacátého století při svém hledání nového přístupu k architektuře odmítá podíl lidské-

ho citu na tvorbě obytného domu. Vše musí být podle vědeckých zásad. V druhé části je už hodnocení příznivější. Jednak kvůli absenci obdobné literatury od českých autorů a také kvůli odůvodnění, proč se rozhodla redakce knihu vydat.

„Co je v knize výborné a co ji zejména našemu čtenářstvu – v nedostatku původních prací – činí užitečnou, je zdravý smysl autorův pro celý obor, zvaný problémem bydlení, jeho hluboké proniknutí praxe životní a skutečná, živá snaha po nápravě; tato přednost zachraňuje (úplně negovati může moderní člověk jen pár kapitol) knihu architektovu a činí ji výborným úvodem pro ty, kteří začínají přemýšlet o bydlení, jako části životních otázek moderního lidstva.“

Kniha je sice zajímavá a v mnoha věcech poučná celá, ale pro toho, kdo by se nechtěl pročitat dlouhými pasážemi o členění domu a jeho jednotlivých funkčních částech, může postačit tento „výtažek“, který rozdělil kapitoly nebo tedy „Hlavy“ do pěti tematických celků, vždy s akcentem na stati nebo kapitoly o zahradě.

Vychutnejte si tedy krásu staré češtiny Rakousko-Uherska roku 1910, kdy Halleyova kometa zdobí noční oblohu, v ulicích se objevují první automobily a ve vzduchu je cítit předzvěst moderní, rychlé doby.



J. P. GROSSMANN A O. HEMPEL. ZAHRÁDKA U DOMU.

ÚVOD

Pro nás možná překvapivě Baillie Scott začíná informací o zahradnickém oboru, jak je literatura o něm rozvinutá a kolik se toho o něm může člověk dozvědět, na rozdíl od knih o výstavbě a uspořádání domů.

„Je-li toto vzrůstající se studium zahradnictví pouhá předehra k úvaze o domě, pak je lze považovati za slibný úkaz, od něhož možno se nadíti ledačeho. Neboť jako seznaváme, že budovy obce zemědělské bývají zpravidla dobře promyšleny, právě tak i blahodárné působení zahrady může vésti k uskutečnění domů, které by se mohly honositi tou krásou, jakou mají květiny i stromy. Neboť stavba a výzdoba domu jest jistě nejdůležitějším jakož i nejlidštějším výrazem umění člověka.“ (str.1)

Píše o harmonii mezi zahradou a domem, o lidském citu, o člověku, který má žít obklopen příjemným prostředím. Už z úvodu je cítit, jak je pro něj zahrada důležitá, že je to plnohodnotná součást domu, nutný prostor pro člověka. Zahradami se v knize zabývá pouze v návaznosti na dům a případného zájemce o toto téma odkazuje na odborníky nejpovolanější.

„O zahradách bylo již tolik dobrého napsáno, že zde omezují své poznámky především na několik širších principů se zřetelem k otázce úspornosti. Těm, kdo chtějí studovat tu věc, dovoluji si doporučit, aby si pečlivě přečetli knihy slečny Jekyllové, které mají cenu spolehlivého vodítka.“ (str. 6)

KAPITOLY O DOMU HLAVA I. – XXX.

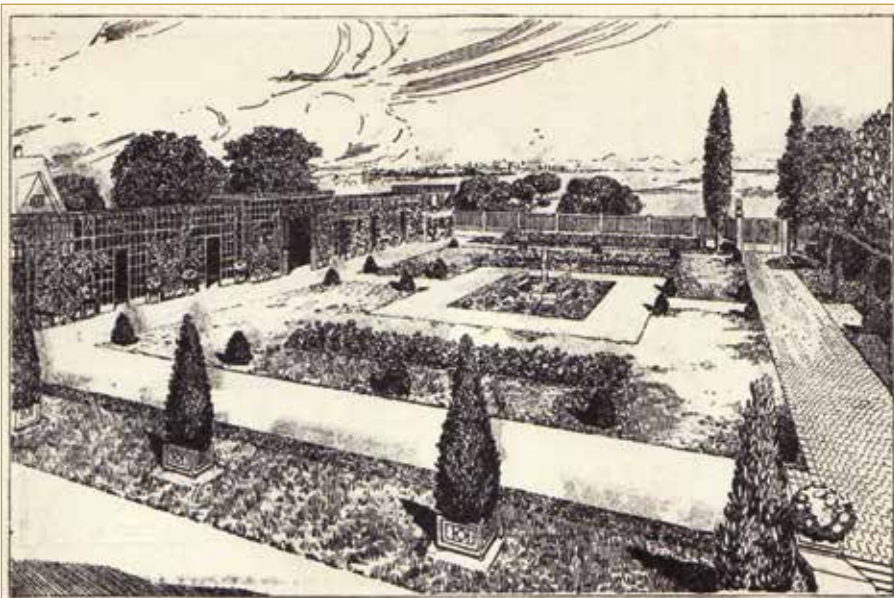
Prvních třicet kapitol se Baillie Scott zabývá domem a jeho uspořádáním. Začíná úvahou



BAILLIE-SCOTT. POKOJ S PRÍSTĚNKEM.



J. KR. GEWIN. VILLOVÁ ZAHRÁDKA.



H. M. FRIEDMANN, NÁVRH NA ZAHRADU V BAVOŘÍCH
(POHLED S BALKONU VILLY).

o tom, jaké domy jsou a jaké by mohly být a hned navazuje půdorysným uspořádáním, kde upřednostňuje praktičnost a jednoduchost centrálního uspořádání. „*Při hotovení plánu na dům bude zapotřebí vypuditi z myslí koncepci vnitřku jako pouhé skupiny osamocených komnat a představovati si její spíše jako ústřední komnatu obklopenou místnostmi podružnými...*“ (str. 31)

V jednotlivých kapitolách se věnuje vnitřnímu uspořádání, místnostem, které nám už připadají zcela běžné, ale musíme si uvědomit, že tady jsou to nové pojmy. O důležitosti propojení domu se zahradou pojednává

Hlava XIII Zahradní pokoj. Tady se dá vyčíst základ tvrzení, že zahrada je pokračováním domu. Tak jak o tom později psali Josef Vaněk, Josef Kumpán nebo Otokar Fierlinger. „*Život lidský jako život rostlinný rozkvétá na slunci a na vzduchu a nemá-li jich, bledne a vadne. A tak zahrada se svými chráněnými místecky slunnými i stinnými jest chápána jako rozšíření domu na venek. Než v našem nestálém podnebí není vždy možno úplně užívati zahrady... a tak stále naléhavěji pociťuje se potřeba rozsáhlé verandy nebo zahradního pokoje.*“ (str. 74) *Takový pokoj měl by býti řešen, aby byl prost průvanu a – možno-li – obrácen*



TYPICKÁ PRAVIDELNÁ ZAHRADA ANGLICKÁ.



MACKAY HUGH BAILLIE SCOTT

architekt a výtvarník, se narodil 23. října 1865 jako druhéz deseti dětí bohatého skotského statkáře. Studoval Královskou zemědělskou školu v Cirencesteru,

aby se odborně připravil na řízení rodinných farem v Austrálii. Školu dokončil v roce 1885.

Po studiu se rozhoduje věnovat architektuře a následujícího roku nastupuje do kanceláře městského architekta Charlese Edwardse Davise (1827–1902) v lázeňském městečku Bath.

V roce 1889 se ožení a odchází na ostrov Isle of Man. Usadí se ve městě Douglas, pracuje jako zeměměřič. Při studiu geometrie a kreslení na Isle of Man School of Art získává certifikát učitele výtvarné výchovy. V roce 1892 si otevírá vlastní architektonickou kancelář. Po pěti letech činnosti už je tak známý, že jej pozve velkovévoda Hesenský do Darmstadtu, aby vytvořil návrhy interiérů přijímacího salonu ve vévodském paláci.

V roce 1901 uveřejňuje architektonické skici v časopise „The Studio“. V témže roce se stěhuje do Bedfordu, aby mohl lépe spolupracovat s Johnem P. Whitem, majitelem továrny na výrobu nábytku a zahradního mobiliáře.

V roce 1904 se zapojuje do hnutí „Zahradních měst“, zejména při výstavbě Letchworthu a Hampsteadu. Věnuje se i tématu zahrady a své poznatky vkládá do knihy „Dům a zahrada“ (1906). V roce 1911 během požáru domu je velká část jeho prací zničena. Se začátkem první světové války se věnuje obnově historického statku „Great Chart“ v Kentu.

Po skončení války se věnuje především obnově historických staveb.

V roce 1930 se vrací se svou kanceláří do Bedfordu a v roce 1933 vydává doplněné vydání knihy „Dům a zahrada“. Po začátku druhé světové války končí praxi a odchází do důchodu.

Při náletu na Londýn v roce 1941 je zasažena jeho kancelář a požár ničí většinu jeho malířského díla. Přestože není zcela zdrav, maluje. V roce 1944 se stěhuje do přímořského městečka Brightonu, kde 10. února 1945, v nemocnici Elm Grove, umírá. Je mu úctyhodných 80 let.

O lásce k přírodě a zahradnímu umění vypovídá epitaf na jeho náhrobku „Nature he loved and next to nature, art“. Miloval přírodu a vedle přírody umění. ■

k jihu... Zahradu s ním souvisící měla by býti uspořádána tak, aby nejpoutavější pohledy otvíraly se ze zahradního pokoje.“ (str. 75)

Zahradní pokoj je jako jeden z řady uváděných a popisovaných místností, ale autor se věnuje také dalším tématům, jako je nábytek, ozdoby, nápisy, kde například uvádí, jaký nápis se hodí do studovny, ložnice nebo jídelny – „Stay me flagon, Comfort me with apples – Občerstvěte mne vůněmi, posilněte mne jablky.“ (str. 106) Další kapitoly jsou už praktické – dveře, stropy, okna atd., ale třeba koberec a koberečky. „Ačkoliv praktické stanovisko je nadmíru radno, aby pokoje přílišně používané byly bez koberců, budiž doznáno, že nic nevzbuzuje takový pocit přepychového pohodlí v pokoji jako vysoký měkký koberec, na němž kroků neslyšeti.“ (str. 163)

KAPITOLA O ZAHRADĚ HLAVA XXXII.

Přes kapitolu Dům a jeho poloha, ve které horuje pro to, abychom se učili u starých vesnic, které „... tvoří jakousi geologickou mapu krajiny.“ se dostáváme až ke kapitole Zahradu. „Úkolem zahrady je, aby pěstila plody i zeleniny pro domácnost a aby za pěkného počasí byla rodině i obydlím. To vedlo k příkrému rozlišení zahrady na zahradu kuchyňskou a ozdobnou, k rozlišení, které nepřipouští, že by se člověk mohl potěšiti i pozorováním rostlin nebo stromů, které jsou taky jinak užitečné.“ (str. 173)

Jak sám autor uvádí. Kdyby se růže užívala v kuchyni, nestala by se nikdy, podle výše uvedených pravidel, královnou květin. Text je obhajobou přírodní zahrady, tak jak ji prosazovali ve své době také Gertruda Jekyll nebo William Robinson. „Celá situace vedla by k přirozené nebo divoké zahradě s takovými

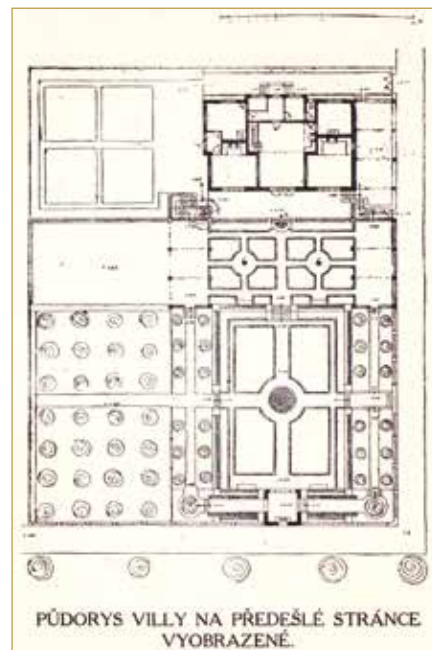
odchylkami, jež by byly oprávněny buď užitek anebo krásou, opatřeními bez značných výdajů udržovacích.“ (str. 175)

Tady jsou z citací sestaveny body, které v sobě obsahují jistá dobová pravidla pro zakládání divoké zahrady.

1. A tu majitel domečku, zakládaje si zahrádku, učiní dobře, poradí-li se s přírodou a dá-li své půdě vyvíjeti se svobodně podle místního rázu.
2. Ale mimo divokou zahradu i ovocná najde místa v typu zahrady villové. Stromy najednou do trávy zasazené nebudou vyžadovati přílišně pozornosti.
3. Pod stromy netřeba trávu neustále sežínati a nezískáme –li usušením sena, zaplatí nám alespoň pokosení.
4. Na jaře trsy sněženek a crocusů budou vypadati mnohem lépe, nežli kdybychom je zasadili na květinové záhony.
5. ...pěstování ovocných stromů mělo by býti podstatnou částí každého návrhu zahradního.
6. ...že udržování trávníku vyžaduje jistého nákladu a že může býti zahrada – a to žádná špatná zahrada – vůbec bez sežatého trávníku.
7. Stezek buď co nejméně a to směry přirozeného styku.
8. Kde možno, stezky budtež dlážděny, místo aby byly sypány pískem; je to přepych, který se vyplatí, uspoří nám práci spojenou s pleťím. (str. 175–177)

KAPITOLY O TOM, JAK JE MOŽNO VŠEHO DOSÁHNOUT HLAVA XXXIII.–XXXIV.

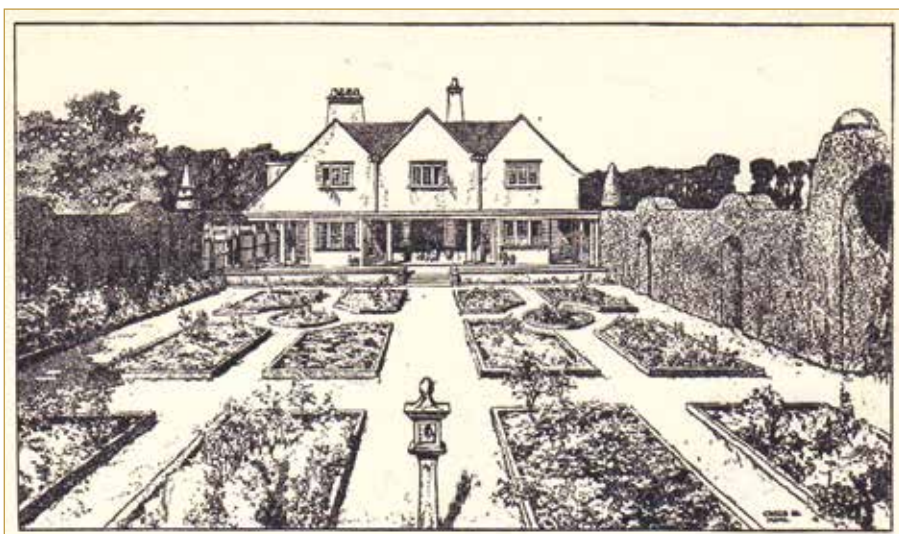
Náklady jsou důležitým momentem při realizaci domu a není vždy pravidlem, že na výstavbu je nutně potřeba veliká suma peněz. Dům, který má nejvíce ozdob, se po-



važuje za nejmělečtější, je také velmi drahý, ale autor obhajuje obyčejný dům, který je možno pořídit za rozumnou cenu a který může být ve své jednoduchosti dispozice a vybavení krásný. Rozhodující tedy není množství ozdob a velikost, ale racionalita návrhu a kvalita provedení. V každé době je cena samozřejmě rozhodující a je velmi důležité spočítat předem náklady stavby a ty se stavebníkem odsouhlasit. Baillie Scott píše, že je vysledované pravidlo, kdy zvýšení nákladů vzniká vždy v průběhu stavby a na přímou žádost stavebníka. Dalším problémem, o kterém se zmiňuje, je výběr realizační firmy. „Ale systém veřejné soutěže i domnění, že všichni stavitelé patří mezi podvodníky a potřebují stálého policejního dohledu, zadává práci tomu, kdo nejméně požaduje, nestaraje se o jeho pověst, ani se nepoptává po jeho povaze. A právě tento systém veřejné soutěže je u veliké míře příčinou úpadku moderního stavitele. Donucen okolnostmi podléhá pokušení nabídnout se, že vykoná práce za cenu, která jej přímo nutí, aby ji konal nepoctivě a jeho nepoctivost je v tomto případě pouhým obranným opatřením.“ (str. 190)

KAPITOLY O TYPECH DOMŮ HLAVA XXXV.–XL.

Jak je pro autora zahrada důležitou a neoddělitelnou částí domu ukazují následující kapitoly. Ty se samozřejmě zabývají především domy, protože k tomu je tato kniha předurčena, ale vždy je tu stať o zahradě a jejím charakteru u toho kterého typu domu. Maličké zahrady u domu řadového, kde zdůrazňuje možnou rozmanitost. U rodinných domků se zabývá spíše hodnocením nastupující mo-



C. E. MALLOWS A GROCOCK, VILLA SE ZAHRADOU V BIDDENHAMU U BEDFORDU.

derní architektury, která odmítá malebnost a upřednostňuje praktičnost. Jak píše: „... domky, aby byly dostatečně praktické, musí býti ošklivé a že zdravé domky nemohou míti ničeho z krás...“ (str. 212). Rodinná zahrada má zabezpečit rodině zeleninu a ovoce, přičemž okraje záhonů se mohou osadit „...vším starodávným vesnickým kvítím.“ (str.218). Taková je pro majitele dostupná cenově i snadno udržitelná.

Samostatnou skupinou jsou prázdninové domy, které se využívají jen po určité období v roce. Úprava musí vycházet z místa, ve kterém je dům postaven. Dát prostor především těm rostlinám, které jsou svým charakterem místní a nepotřebují nadměrnou údržbu. „A v zahradě budiž předurčeno se zřením k práci, již stojí pletí, abychom se rozhodli a zřekli se nerovného boje a měli zahradu celou naplněnou jenom vítězíci rostlinami. Než, abychom to mohli učiniti, bude třeba vybrat místo, kde roste vhodný druh rostlin.“ (str. 235) Ve své knize se věnuje i domům činžovním, i když mu to není příliš po chuti. Taková

stavba je pro něj totiž symbolem obchodní spekulace na omezených pozemcích. „...blok činžáků je vlastně spoustou přizemních venkovských domů, umístěných nad sebou.“ (str. 239) Přesto by si uměl představit, jak by takový dům vypadat uvnitř, jak uspořádat místnosti bytů, aby bylo příjemné zde setrávat. Popisuje síň, navazující na vchod, a velkou střední místnost, nutnou díky absenci zahrady. Proto je důležité upravit okolí domu určené pro pobyt obyvatel na čerstvém vzduchu. Tady navrhuje venkovní společenský prostor včetně malých zahrádek pro každý jednotlivý byt, určených pro pěstování zeleniny. Tuto myšlenku později rozvinul německý architekt Leberecht Migge (1881–1935) autor „Zeleného manifestu“. Baillie Scott píše:

„Taková budova ve městě, kde obyvatelé nejsou nestoudnou hrabivostí spekulantů nuceni vtěsnávat své domy na nedostatečných prostorech, mohla by býti ovšem obklopena zelení



ROSE COURT. THE PERGOLA AS SEEN FROM GARDEN ROOM

a bílé její zdi s veselými ozdobami okenními svítily by ze zeleného listoví. Nedaleko, ne-li hned kolem domu samotného, bude veřejná zahrada, nahrazující zahradu soukromou, které nájemníci míti nemohou.“ (str.244)

Tak jsme prošli knihu Dům a zahrada, která ovlivnila velkou skupinu lidí po celém světě. Dávala cenné rady, inspirovala a také pomáhala utvářet názory, které ji zatracovaly. Nám pomohla udělat si obrázek o zahradním stylu období hnutí Arts & Crafts a prvního desetiletí dvacátého století, ze kterého vycházeli i naši přední zahradní architekti. Baillieho láska k harmonii a jemné zdobnosti byla překryta novými principy a přestože si jej Le Corbusiere velmi cenil, nakonec byl jedním z těch, kdo pomohl tuto harmonii proměnit ve „stroj na bydlení“.

VÝZNAMNÉ STAVBY:

- Braddan vew Cemetery Office, Isle of Man (1892)
- Groudle Glen Hotel, Groudle Glen, Isle of Man, (1893)
- Bishops Demesne Farm, Kirk Michael (1893)
- Red House, Victoria Road, Douglas (1893)
- Ivydene, Little Switzerland, Douglas (1893/94)
- Oakleigh, Glencrutchery Road, Douglas (1893/94)
- Myrtle Bank & Holly Bank, Little Switzerland (1895/96)
- Bexton Croft, Knutsford, Cheshire, (1896)
- Leafield & Braeside, King Edward Road, Onchan (1896/97)
- Falcon Cliff, Douglas terraced houses (1897/98)
- Onchan Church Hall, Royal Avenue (1896)
- The White House, Helensburgh, Skotsko, 1899
- Blackwell, Bowness , Cumbria, 1898-1900
- Castletown Police Station (1901)
- Home Close, Sibford Ferris, Oxfordshire, 1911
- Snowhill Manor garden, 1920-1923
- Oakhams, 1942



Blackwell house, Zdroj: www.wordpress.com

PROVOZNÍ NÁKLADY KOMUNÁLNÍCH SEKAČEK SCAG S „0“ POLOMĚREM OTÁČENÍ

Sledováním provozních nákladů, porovnáváním jednotlivých technologií bez sběru a se sběrem včetně kalkulací z praxe se již 10 let detailně zabývá společnost AGROCAR s.r.o. se sídlem v Kopřivnici, která je výhradním zástupcem a dovozcem profesionálních velkoplošných sekaček SCAG v ČR.

REKLAMNÍ PREZENTACE

Sekačky SCAG s nulovým poloměrem otáčení jsou již třicet let proslulé svou robustní, jednoduchou a vysoce spolehlivou konstrukcí a koncepcí žacího ústrojí. Od roku 2012 disponují také jedinečným systémem odpružení. SCAG jako průkopník této koncepce a technologie chce být o krok vpřed a udávat tempo ostatním. Proto se rozhodl systém odpružení OSS agregovat do strojů od pracovního záběru 122 cm až do 183 cm a tím oslovit jak profesionální uživatele, tak ty, kteří pečují o rozsáhlé travnaté plochy průmyslových areálů, nemocnic, lázní, rozsáhlých parků a především měst a obcí. Z důvodu komfortu obsluhy, bezpečnosti

a vyšší produktivity hodlá SCAG osvědčený systém odpružení dosadit časem do všech konstrukčních řad samojízdných sekaček s nulovým poloměrem otáčení.

SCAG disponuje patentovaným systémem prokluzu nože a nožového šroubu v hřídeli ocelolitinového domečku, které snižuje provozní náklady především při nárazech častých u sečení extenzivních ploch. Na přání lze, tak jako u všech sekaček SCAG s „0“ poloměrem otáčení, dovybavit žací ústrojí patentovanou mulčovací sadou Hurricane, pracovními světly, tažným zařízením a řádkovačem. V případě žacího ústrojí lze stranový výhoz přestavět ve výrobě na zadní výhoz, který je stále oblíbenější nejen kvůli bezpečnosti, ale i kvůli velmi dobré kvalitě seče a vysoké produktivitě. Sekačka SCAG



se zadním výhozem zvládne i přerostlou travu a dokáže si poradit i s obtížnou první sečí. Travní hmota je rychle odváděna z žacího ústrojí a nepřetěžuje konstrukční částí pohonu sekačky.

Zkušenosti s výrobou těchto profesionálních sekaček a svoje know-how uplatňuje SCAG v těch nejnáročnějších podmínkách provozu. SCAG celosvětově poskytuje prvotřídní kvalitu, spolehlivost a servis, bez toho se profesionální uživatel neobejde. SCAG je průkopníkem inovativní technologie, která spočívá v seči bez sběru travní hmoty při maximální pojzdové rychlosti a nejdůmyslnější koncepci otáčení neboli manévrovatelnosti v podmínkách měst a obcí, což je právě systém „0“ poloměru otáčení. Díky vysoké produktivitě jsou stroje SCAG jednoznačně nejekonomičtější v oblasti údržby travnatých ploch veřejné zeleně a nejen zde. SCAG navrhuje řešení, sleduje problematiku údržby travnatých ploch, šetří peníze a tím přispívá k rozvoji měst, obcí a regionů. Oproti klasickým koncepcím traktorů s technologií sběru jsou sekačky SCAG s „0“ poloměrem otáčení až třikrát rychlejší při stejném záběru žacího ústrojí, ušetří až 50 % nákladů na provoz.

PROVOZNÍ NÁKLADY

Provozní náklady strojů SCAG s nulovým poloměrem otáčení se pohybují mezi 0,17–0,22 Kč/m² bez DPH, včetně personálních nákladů a amortizace. V případě technologie se sběrem se náklady včetně svozu a likvidace travnatého odpadu pohybují v rozmezí 0,60–0,65 Kč/m² bez DPH. Hodnoty provozních nákladů těchto dvou technologií (bez sběru s „0“ poloměrem otáčení





a s integrovaným sběrem s mezinápravovým sečením kompaktní traktorové koncepce), s kterými disponujeme, vycházejí z praxe a byly stanoveny zprůměrováním údajů od několika uživatelů, kteří techniku vlastní a náklady zveřejnili. Náklady se vyčísľují při celkovém provozu jednoho stroje obsluhovaného jedním pracovníkem při 2 000 moto-



hodinách, což odpovídá přibližně pěti až šestiletému provoznímu období při udržované ploše cca. 10 ha. V případě stroje bez sběru srovnáváme dvanáct sečí za rok oproti pěti sečím u technologie se sběrem. V nákladech strojů se sběrem se projevuje nižší rychlost pojezdu při seči, malá manévrovatelnost, čas na vyprazdňování travnaté hmoty, její odvoz a následná likvidace. Proto nemohou i přes menší počet motohodin finančně konkurovat technologií bez sběru ve spojení s „0“ poloměrem otáčení. I při vícenásobném

počtu sečí a tím vyšším počtu provozních hodin je tato technologie ekonomičtější a v neposlední míře pro trávník ve veřejné zeleni jednoznačně prospěšná. Počet sečí, výška seče, rychlost s ohledem na hustotu travní hmoty, vlhkost, ostré nože... to vše s provozní ekonomikou a s technologií bez sběru úzce souvisí.

■
Milan Hrubý, AGROCAR s.r.o.
Česká 685/33, 742 21 Koprivnice
e-mail: milan.hruby@agrocar.cz



SLOVO PŘEDSEDY PŘEDSTAVENSTVA SZÚZ

PODĚKOVÁNÍ. ŽIVOT JE ZMĚNA A SPOUSTA PROBLÉMŮ. SPOKOJENOST. DOBRÁ KÁVA A LÁSKA. SOUDRŽNOST, SVATOPLUK A ŠTĚPKOVAČ VĚTVÍ.

SZÚZ



Vážení a milí kolegové, přátelé,

dovolte mi toto oslovení u příležitosti končícího čtyřletého období, na které jsem byl zvolen členy SZÚZ předsedou představenstva. Využívám této rubriky, abych poděkoval za Vaši důvěru a ocenil za velmi dobrou práci naši kancelář, představenstvo, revizní komisi. Děkuji všem, kteří přispěli k bohaté činnosti Svazu v období 2011 až 2014. Pracovat pro Vás a pro náš Svaz jako předseda představenstva bylo pro mě velkou ctí, dělám to rád a baví mě to. Proto je mi i trochu smutno, že v příštím období na post předsedy znovu kandidovat nebudu. Z vlastní zkušenosti vím, že budoucí představenstvo včetně předsedy bude mít práci o něco jednodušší, než v minulosti. Svaz je totiž fungující organizací, což je velmi dobrý vklad do budoucna.

Věřím, že změna v představenstvu Svazu po volbách začátkem února 2015 přinese nový elán a chuť do práce i dostatek nadhledu pro správné a odvážné řešení budoucích problémů a úkolů. Domnívám se, že každá změna posunuje věci dopředu. Říká se dokonce, že vůbec nejhorší je, když v životě jakékoliv změny a problémy zcela ustanou, protože v tu chvíli pravděpodobně nastala smrt. My, zahradníci, to díky rostlinám a ročním obdobím i obrovské variabilitě naší profese vnímáme neustále. Jeden můj kamarád, kterému je přes 85 let, dokonce s oblibou říká: Pokud během celého dne nenastane žádná nová změna nebo nevyvstane žádný nový problém, říkám si večer před spaním. „Pane Bože, naděl mi zítra nějaké problémy k řešení, abych věděl, že se mnou ještě počítáš...“ Mám se od něj stále co učit.

Příznávám, že mě kolikrát „zběsilost“ změní v dnešní době a množství problémů, které vyvstávají zcela nezávisle na mých přáních a očekáváních, často unavuje a někdy rozčiluje. Nejvíce mě trápí takové problémy, které nedokážu ovlivnit nebo vyřešit a jak správně určit, na které změny reagovat a jaké

problémy řešit, když evidentně nemůžu stihnout všechno.

V úplně stejné situaci se v této chvíli nachází Svaz zakládání a údržby zeleně. Při vědomí množství problémů a změn, které by měl SZÚZ řešit nebo se podílet na jejich řešení a při vědomí kapacitních možností které Svaz má, je zřejmé, že bude nutné určit, kterým tématům se budeme věnovat a kterým ne. Pro určení priorit budeme postupovat podle většinového požadavku členské základny. Proto představenstvo využívá služeb profesionální agentury, která pomocí šetření zjišťuje požadavky a názory majitelů členských firem. Věříme, že výsledky průzkumu umožní nasměrovat naši činnost správným směrem tak, aby s prací představenstva a kanceláře Svazu mohli být členové maximálně spokojeni.

Spokojenost už delší dobu považuju za nejdůležitější pocit pro člověka. Spokojení lidé přicházejí s nejlepšími řešeními problémů, které je jakoby napadají úplně „samy od sebe“. Já, když jsem spokojený, cítím se zároveň mnohem klidnější a práce mi jde mnohem lépe od ruky, nežli v nervózním období, které také bohužel občas mívám.

Velice spokojeně jsem prožíval letošní svazovou exkurzi na Slovensko, kde jsem byl svědkem jedné krásné situace, kdy kolega na dotaz „Akú si objednáte kávičku?“ odpovídal: „Uvařenou s láskou“. Osazenstvo v kavárničce se dobře bavilo. „Tak co to máš? Capuccino nebo turka?“ ptali jsme se, když byla káva naservírovaná. „Nevím. Ale chutná výborně. Je fakt asi uvařená s láskou.“ Tato odpověď vyvolala opět vlnu smíchu. Také se směji, a při tom si vybavuju, že mně nejvíce chutná káva, když mi ji uvaří moje manželka, maminka nebo dcera či syn. Smích se stává zároveň uznáním a obdivem ke kolegovi, který takto veřejně dal najevo, že ví, že s láskou je vše snadné, že láska je nejsilnější cit, ale také nejmocnější nástroj a to třeba i k uvaření dobré kávy.

Domnívám se, že stejně jako na uvedené exkurzi, panuje vždy velmi pospolitá a příjemná nálada na všech akcích pořádaných Svazem zakládání a údržby zeleně i dalších zahradnických organizací. Na takových



setkáváních mívám i dojem, že všichni zahradníci drží pospolu a uvědomují si potřebu společného postupu v mnoha záležitostech. Říkáme si, jak by bylo dobré ještě více spolupracovat a ještě více se sdružit. Je jen škoda, že na oněch akcích potkávám stále stejné kolegy. Možná že touhu po větší soudržnosti a nutnosti společného postupu, společné práce pro celý obor a tedy i pro druhé ve skutečnosti pociťuje jen velmi málo kolegů zahradníků. Přemýšlím, proč to tak je. Je skutečně neměnným faktem, že mezi zhruba tisícovkou subjektů, pro které je obor obživou a pracovní náplní, vždycky je a bude jen několik desítek těch, kteří jsou a budou aktivní? Jakou roli sehrává „tvrdý konkurenční boj“? Jsou firmy v tzv. existenčních starostech natolik, že je nic jiného kolem ani nemůže zajímat?

Jeden důvod menší soudržnosti zahradníků v oboru zakládání a údržby zeleně mi nabídl náš starší kolega. Je to úsměvná úvaha, ale líbí se mi. Za menší soudržností prý stojí technický pokrok v našem oboru, konkrétně štěpkovače větví. Dříve zahradník než větve naložil na vlečku nebo přikládal do ohně ke spálení, musel je často lámat. Občas zkusil zlomit víc větví najednou a skoro nikdy to nešlo, každý prut musel lámat zvlášť. Připomněl si prý tak starou pověst o Svatoplukovi a jeho synech. Dnes naházíme větve do štěpkovačů a jako rozdrťme strojově dřevo, stejně tak drtíme naše vzájemné vztahy.

Změna je život, štěpkovače používáme a budeme používat všichni. Nic nám ale nebrání představit si při štěpkování, že do drtiče házím strach, nespokojenost, tvrdý konkurenční boj, existenční starosti, nezáměrné jiné nepříjemnosti. Nic nám také nebrání jednou za čas vzít tři čerstvé, silné, pružné pruty a zkusit je zlomit, když je držíme pohromadě. A pokud se to nepodaří, pojmenovat pruty třeba Spokojenost, Láska a Soudržnost. Pěkné Vánoce. ■

Rostislav Ivánek

SEZNAM ČLENŮ SVAZU ZAKLÁDÁNÍ A ÚDRŽBY ZELENE

PRAHA

ACRE spol. s r.o.

Střížkovská 2426/1, 180 00 Praha 8
tel.: 603 813 398, 603 844 990
e-mail: info@acre.cz, www.acre.cz

Boušek s.r.o.

Poděbradská 186/56, 180 66 Praha 9
Tel.: 602 368 385, fax: 281 866 025
e-mail: bousekzahrady@seznam.cz, www.bousekzahrady.cz

FLERA s.r.o.

Za Papírnou 239/3, 170 00 Praha
Tel. 777 803 345
e-mail: atelier@flera.cz, www.flera.cz

GARPEN – zahradní architektura a služby

U Skalky 16, 181 00 Praha 8
Tel.: 233 542 925, fax: 233 542 925
e-mail: info@garpen.cz, www.garpen.cz

Imramovský – vegetační úpravy s.r.o.

Mladoboleslavská 489, 190 17 Praha 9
Tel./fax: 286 856 003
e-mail: imramovsky@imramovsky.cz, www.imramovsky.cz

KEJHA-SUK, zahradnické služby

Malostranské nám. 2, 118 00 Praha 1
Tel./fax: 241 062 406, 603 869 007, 602 373 589,
603 428 118, e-mail: zahradnici@volny.cz
www.volny.cz/zahradnici

Lege Artis zahrady s.r.o.

Keltů 920, 165 21 Praha 6, Tel.: 776 667 540
e-mail: info@LA-zahrady.cz, www.LA-zahrady.cz

OK GARDEN s.r.o.

Sládkovičova 1233/21, 142 00 Praha 4
Tel./fax: 233 900 423, 602 354 304
e-mail: okgarden@volny.cz, www.okgarden.cz

Richard Čech

Drahelická 205/7, 19015 Praha – Satalice
mob: 605 481 807, e-mail: richardzahradnik@seznam.cz
www.zahradnictvicech.cz

Tilia Garden s.r.o.

Olšanská 54/3, 130 00 Praha, Tel.: 725 000 132,
e-mail: tilia-garden.sro@seznam.cz, www.tiliagarden.cz

WEISS & WILD, s.r.o.

Konojedská 41, 100 00 Praha 10, Tel.: 603 924 117,
e-mail: ivoweiss@seznam.cz, www.weissawild.cz

Zahradní Architektura Kurz, s.r.o.

K Holému vrchu 1091, 155 00 Praha 5
e-mail: info@zakurz.cz, www.landscaping.cz

Zdeněk Hradilák –

Jasan zahradnické práce

Na okraji 230/58, 162 00 Praha 6
Tel.: 602 229 908, e-mail: hradilak@volny.cz

STŘEDOČESKÝ KRAJ

Arbosana zahradní architektura

Kytín 162, 252 10 Mníšek pod Brdy, Tel.: 603 802 855
e-mail: arbosana@volny.cz, www.arbosana.cz

BAOBAB péče o zeleň, s.r.o.

Alšova 5/3, 252 62 Únětice
Tel.: 224 319 917, fax: 224 320 079
e-mail: baobab@baobab.cz, www.baobab.cz

Ing. Pavel Lehovec – zahradnictví

Říčanská 77, 252 43 Průhonice
Tel.: 267 750 492, mail: pavel-lehovec@seznam.cz

Jaroslav Štěpán

Kolínská 136, 29001 Poděbrady, Tel.: 603 413 331
e-mail: info@zahradnictvistepan.cz
web: www.zahadnictvistepan.cz

LandART Atelier

Karlovytýnská 49, 25216 Nučice, mob: 775 188 891
e-mail: landart@seznam.cz, www.landart.cz

LEONE GARDEN s.r.o.

Borová 204, Zahořany Králův Dvůr u Berouna 267 01
Tel: 603 215 050
e-mail: info@leonegarden.cz, www.zahrada-realizace.cz

Lukáš Rajtr – zahradnictví

Dřevčice č.p. 65, 250 01 Brandýs nad Labem
Tel: 608 927 158, 326 907 658
e-mail: info@realizacezelene.cz, www.realizacezelene.cz

Kaše – zahradnické služby

Masarykovo nám. 18, 25401 Jilové u Prahy
Tel.: 603 779 985, mail: info@zahradnickesluzby.cz

VLASATÝ s.r.o.

Baarova 192, 252 25 Jinočany, tel. 604 342 471
e-mail: t.vlasaty@seznam.cz, www.malus.cz

ZAHRADNÍ ARCHITEKTURA

MARTINOV s.r.o.

Martinov 279, 277 13 Kostelec nad Labem
Tel.: 603 520 771, fax: 326 905 120
e-mail: zahrarch@zahrarch.cz, www.zahrarch.cz

JIHOČESKÝ KRAJ

ARBORES CZ, s.r.o.

Ke Sřelnici 184, 397 01 Písek
Tel.: 776 851 998, 777 345 068
e-mail: keclik@arbores.cz, www.arbores.cz

Česká zahrada K + P

Větrná 671, 391 81 Veselí nad Lužnicí
Tel.: 606 623 669, e-mail: ceskazahrada@centrum.cz,
www.ceskazahrada-kp.cz

Ing. Hana Chvalová

Zámecká zahrada Čimelice, 398 04 Čimelice
Tel.: 382 228 192, e-mail: info@zahradacimelice.cz
www.zahradacimelice.cz

Ing. Jiří Hájek – ZAKLÁDÁNÍ ZAHRAD

Olešná 82, 398 43 Bernartice
Tel./fax: 382 587 193, 602 463 562
e-mail: jiri-hajek-ml@seznam.cz, www.zahrady-hajek.cz

Michal Vránek

Blatské sídliště 589, 391 81 Veselí nad Lužnicí
Tel./fax: 381 582 689, 602 425 669
e-mail: info@vraneck.cz, www.vraneck.cz

Václav Straka

Litvínovická 1492/10a, 370 01 České Budějovice
Tel.: 602 272 848, fax: 387 203 600
e-mail: info@stromovkacb.cz

ZAHRADNÍ ARCHITEKTURA TÁBOR spol. s.r.o.

Beranova Lhota 10, 391 37 Chotoviny
kancelář: Chynovská 344, 390 02 Tábor
Tel./fax: 383 835 202, 606 744 745
e-mail: slepicka@zahradytabor.cz
www.zahradytabor.cz

PLZEŇSKÝ KRAJ

Jan Papež – Zahrady s duší

Jungmannova 614, 33901 Klatovy
mob: 776 663 660, e-mail: zahradysdusi@centrum.cz

LAND ART.CZECH s.r.o.

326 00 Plzeň Jablonského 626/11
Tel.: 602 452 922, landart.czech@seznam.cz
www.landartczech.cz

KARLOVARSKÝ KRAJ

Zahrada Teplá – Ing. Petr Šindelář

Kláster Teplá 480, 364 61 Teplá
Tel.: 353 392 275, Fax: 353 392 500
E-mail: info@zahradatepla.cz, www.zahradatepla.cz

ÚSTECKÝ KRAJ

EKODENDRA s.r.o.

Straky 46, 417 42 Zabušany
Tel.: 417 821 733, fax: 417 822 008
e-mail: ekodendra@ekodendra.cz, www.ekodendra.cz

Gabriel s.r.o.

České Kopisty 208, 412 01 Litoměřice
Tel.: 416 733 244, fax: 416 731 627
e-mail: gabriel@gabriel.cz, www.gabriel.cz

GardenLine s.r.o.

Šeříková 405/ 13, 412 01 Litoměřice
Tel.: 777 104 937, fax: 416 532 656
e-mail: skrivanek@garden-line.eu, www.garden-line.eu

GRÜNER, s.r.o.

Kamýcká 503/19A, 412 01 Litoměřice
Tel./fax: 416 732 037, 602 409 918
e-mail: martin.gruner@gruner.cz, www.gruner.cz

JINÁ ZAHRADA s.r.o.

Josefodolská 352, 293 01 Mladá Boleslav-Debř
mob.: 606 094 474, e-mail: realizace@jinazahrada.cz
www.jinazahrada.cz

Jirmus zahradnické služby s.r.o.

Hlinná č.p.8, 412 01 Litoměřice
Tel.: 606 816 572, e-mail: info@zahrady-jirmus.eu
www.zahrady-jirmus.eu

Petr Neumann, DiS

Staré Křečany 20, Staré Křečany 407 61
mob: 604 279 242,
e-mail: zahradnikscharakterem@seznam.cz

Pavka Tomáš – zahradní architektura a služby

Dlouhá 415, 417 42 Krupka, Tel.: 774 517 988,
e-mail: info@land-art.cz, www.land-art.cz

LIBERECKÝ KRAJ

DIKÉ ZAHRADY s.r.o.

463 46 Příšovice 224, Tel.: 604 204 835
e-mail: zahrady@dike-centrum.cz
www.dike-zahrady.cz

KRÁLOVĚHRADECKÝ KRAJ

GRAS spol. s.r.o.

Úpská 340, 542 24 Svoboda nad Úpou
Tel.: 603 775 000, 603 900 777
e-mail: info@gras.cz, www.gras.cz

SEZNAM ČLENŮ SVAZU ZAKLÁDÁNÍ A ÚDRŽBY ZELENĚ

Ing. Jiří Stolin

Horní 210, 503 21 Stěžery, Tel.: 602 116 415
e-mail: jiri.stolin@volny.cz

PEKVIZ spol. s.r.o.

Pražská 1435, 543 01 Vrchlabí
Tel.: 602 361 033, fax: 499 424 005
e-mail: pekviz@volny.cz
www.vychodo.ceskestavby.cz

PARDUBICKÝ KRAJ

Ekogreen, s.r.o.

Lány na Důlku 10, 533 31 Pardubice
Tel./fax: 466 971 089
e-mail: ekogreen@ekogreen.cz, www.ekogreen.cz

Ing. Karel Kratěna

Hálkova 2209/15, 568 02 Svitavy
Tel.: 603 149 672
e-mail: karel@kratena.cz, www.kratena.cz

Jan Vavřín – ARS

Peciny 265, 570 01 Litomyšl
Tel./fax: 461 614 578
e-mail: ars@ars-vavrin.cz, www.ars-vavrin.cz

VYSOČINA

3D – Zahradny s.r.o.

Řečice 145, 592 33 Radešinská Svratka
Tel.: 774 589 539
e-mail: projekce@3d-zahradny.cz, www.3d-zahradny.cz

ARS VIRIDIS s.r.o.

Perk 70, 675 22 Stařeč, Tel.: 731 474 420
email: arsviridis@arsviridis.cz, www.arsviridis.cz

EKOIMPEX Vysočina s.r.o.

Javorová 2262, 393 01 Pelhřimov
Tel.: 607 915 125,
e-mail: neckarova@ekoimpex.cz, www.ekoimpex.cz

PARK sadovnické a krajinářské úpravy s.r.o.

Je Dukovany, 675 50 Je Dukovany
Tel./fax: 561 105 636, 777 326 184-6
e-mail: park@trebicsko.com, www.park.trebicsko.com

ZAHRADY LAURUS – Ing. Eva Hegerová

Hybrálec 128, 586 01 Jihlava
Tel.: 604 128 478,
e-mail: eva.hegerova@centrum.cz, www.zahradylaurus.cz

Zahradnické úpravy s.r.o.

Žerotínova 112, 675 71 Náměšť nad Oslavou
Tel./fax: 568 620 745, e-mail: bartik@zahradnickeupravy.cz

JIHOMORAVSKÝ KRAJ

Agrostis Trávníky, s.r.o.

Npor. Krále 16, 683 01 Rousínov
Tel./fax: 517 370 607, 732 687 628
e-mail: agrostis@agrostis.cz, www.agrostis.cz

BELLIS BRNO s.r.o.

Marie Hübnerové 24, 621 00 Brno
Tel./fax: 549 275 768, e-mail: bellis.brno@volny.cz

Cercis s.r.o. (Ing. Petr Klíma Ph.D.)

Drobného 316/56, 602 00 Brno
Tel.: 603 950 930, e-mail: info@cercis.cz
www.cercis.cz

HORTISCENTRUM

Komenského 220, 667 01 Židlochovice
Tel.: 547 231 040, fax: 547 238 711
e-mail: hortis@hortis.net, www.hortis.net

Ing. Jiří Vrbas – „KVĚT“

Nádražní 155, 664 08 Blažovice, Tel./fax: 544 243 854
e-mail: vrbas@vrbas.cz, www.vrbas.cz

Ing. Josef Zapletal

Za humny 288, 664 46 Prstice
Tel.: 603 412 275, 547 219 307
mail: zapletal@zahradyzapletal.cz, www.zahradyzapletal.cz

Ivo Diviš – zahradnické služby

Chaloupky 89, 624 00 Brno
Tel.: 602 770 831, 541 223 309
e-mail: ivodivis@seznam.cz, www.zahrady-divis.cz

KAISLER s.r.o.

Měříčkova 48, 621 00 Brno
Tel./fax: 541 228 032, 603 949 529
e-mail: kaisler@kaisler.cz, www.kaisler.cz

Kavyl spol. s.r.o.

Mohelno 452/1, 675 75 Mohelno,
Tel./fax: 541 243 986
e-mail: brno@kavyl.cz, www.kavyl.cz

Přírodní stavby, zahradní architektura – Ing. Vojtěch Haláček

Stříbřský mlýn 5/6, 664 91 Ivančice
Tel.: 608 866 687, e-mail: info@qetiny.cz
www.zahradniarchitektura.cz

RAINING service s.r.o.

683 04 Drnovice 79
Tel.: 724 418 171, e-mail: raining@zavlaha.eu
www.zavlaha.eu

OLOMOUCKÝ KRAJ

ZAHRADA Olomouc s.r.o.

Železniční 469/4, 772 11 Olomouc
Tel.: 585 315 022, fax: 585 315 023
e-mail: kancelar@zahrada-olomouc.cz
www.zahrada-olomouc.cz

ZLÍNSKÝ KRAJ

ACRIS zahrady s.r.o.

Stunečná 4548, 760 01 Zlín, Tel.: 604 460 786
e-mail: info@acris.cz, www.acris.cz

Arborea Březová s.r.o.

Březová 96, 763 15 Slušovice, Tel.: 577 983 342
E-mail: arborea@volny.cz, www.arboreabrezova.cz

FLORSTYL s.r.o.

Panská 25, 686 04 Kunovice
Tel.: 576 514 082-4, e-mail: florstyl@florstyl.cz
www.florstyl.cz

Zábojník – contractors, s.r.o.

Jeřabinová 1424, 768 61 Bystřice pod Hostýnem
Tel.: 573 379 451, fax: 573 379 455
e-mail: v.zabojnik@centrum.cz,
www.prirodnimaterialy.cz

MORAVSKOSLEZSKÝ KRAJ

David Mičan – Zahrada M

Aleje 66/421, 725 28 Ostrava – Hošťálkovice
Tel.: 595 059 154, e-mail: info@zahradam.cz
www.zahradam.cz

DVOŘÁK LESY, SADY, ZAHRADY s.r.o.

Jahodová 782, 725 29 Ostrava – Petřkovice
Tel.: 596 131 358, e-mail: info@b-dvorak.cz
www.b-dvorak.cz

Ing. Kristián Korner

Hřbitovní 356, 711 00 Ostrava-Koblov
Tel.: 731 157 981, e-mail: tomas@korner.cz
web: www.korner.cz

Ing. Libor Vavřík – zahradnictví, sadové úpravy

Metylovská 979, 739 11 Frýdlant nad Ostravicí
Tel./fax: 558 677 304
e-mail: info@zahradnictvi-vavrik.cz
www.zahradnictvi-vavrik.cz

Ing. Martin Závodný

Lískovecká 2867, 738 01 Frýdek Místek
Tel.: 777 887 391, 558 402 150, mail: zavodny@email.cz

Iváněk – Zeman, v.o.s.

Žabeň 55, 738 01 Žabeň
Tel.: 558 655 441, fax: 558 655 443
e-mail: ivanek@ivanek-zeman.cz, www.ivanek-zeman.cz

Pavla Florová, DiS.

Maxima Gorkého 49, 794 01 Krnov, Tel. 604 943 009
Email: info@zahradaflova.cz, www.zahradaflova.cz

TALPA – zahradnické služby s.r.o.

U Hájenky 325, 735 14 Orlová – Lutyně
Tel.: 596 514 257, fax: 596 516 930
e-mail: talpa@iol.cz

Zahradnictví Šimková, s.r.o.

Bystřice č. 1139, 739 95 Bystřice nad Olší
Tel.: 777 004 752, e-mail: simka@volny.cz
www.zahradnictvi-simkova.cz

ZAHRADY HANYZ s.r.o.

Škrbeňská 558, 739 34 Šenov, Tel.: 603 412 003
e-mail: hanyz@seznam.cz, www.zahrady-hanyz.cz

Zámecký dvůr s.r.o.

U statku 301/1, 736 01 Havířov – město
Tel.: 596 815 193, e-mail: kotula@volny.cz
www.volny.cz/kotula/

PŘIDRUŽENÝ ČLEN

Mendelova univerzita v Brně

Zahradnická fakulta v Lednici
Valtická 337, 691 44 Lednice
Tel. 519 367 220, fax. 519 367 222
info@zf.mendelu.cz, www.zf.mendelu.cz

Střední zahradnická škola Rajhrad

Masarykova 189, 664 61 Rajhrad
e-mail: knazik@skolarajhrad.cz, www.skolarajhrad.cz

Střední škola zahradnická Litomyšl

T. G. Masaryka 659, 570 01 Litomyšl
Tel.: 461 313 611, 775 558 223
e-mail: skola@szat.cz, www.szat.cz

Česká zahradnická akademie Mělník

Na Polabí 411, 276 01 Mělník
e-mail: skola@zas-me.cz, www.zas-me.cz

MIMOŘÁDNÝ ČLEN

MGM Žilina s.r.o.

Obežná 7, 010 08 Žilina, Slovenská republika
e-mail: mgm@mgmzilina.sk, www.mgmzilina.cz

SEZNAM ČLENŮ SVAZU ZAKLÁDÁNÍ A ÚDRŽBY ZELENĚ

OBCHODNÍ ČLEN

ARBOEKO s.r.o.

Bedřicha Smetany 230, 27742 Obříství
Tel.: 315 683 151, e-mail: arboeko@arboeko.com
www.arboeko.cz

Agrocar s.r.o.

Na Vápenkách 381, 74221 Kopřivnice
mob: 777 118 998 (M.Hrubý)
e-mail: info@agrocar.cz, www.agrocar.cz

AGRO CS a.s.

Říkov 265, 552 03 Česká Skalice
Tel.: 491 457 227
e-mail: agrocs@agrocs.cz, www.agrocs.cz

BB com s.r.o.

Kunčická 465, 561 51 Ústí nad Orlicí
Tel: 465 612 584, Fax: 465 621 401
e-mail: bbcom@bbcom.cz
www.bbcom.cz

DuPont CZ s.r.o.

155 00 Praha, Pekařská 14/628
Tel.: 257 414 111, sona.krausova@dupont.com
www.dupont.cz

IRIMON, spol. s r.o.

Rožmberská 1272, 198 00 Praha 9
Tel./Fax: 281 862 206/ 281 860 228
e-mail: irimon@irimon.cz, www.irimon.cz

Kloboucká lesní s.r.o.

Šumavská 1, 602 00 Brno 2
Tel.: 518 387 131, 606 774 499
e-mail: slovak@klobouckalesni.cz
www.klobouckalesni.cz

Ing. Tomáš Vajčner

Nové dvory -Vršavec 3220, 738 01 Frýdek Místek
Tel. 603 520 073
e-mail: vajcner@egardena.cz
www.egardena.cz

Milan Valášek – miVAL

Sakařova 979, 530 03 Pardubice
Tel.: 466 415 565, 602 412 829
e-mail: mvalasek@volny.cz
www.mival.cz

RAŠELINA a.s.

Na pískách 488/II, 392 18 Soběslav
Tel.: 381 205 301, fax: 381 205 302
e-mail: sekretariat@raselina.cz
www.raselina.cz

SEED SERVICE s.r.o.

Rokycanova 114/IV., 566 01 Vysoké Mýto
Tel.: 465 420 203
e-mail: seedservice@seedservice.cz
www.seedservice.cz

stav k 10. 12. 2014

WWW.SZUZ.CZ

ČLENOVÉ SEKCE ZELENÝCH STŘECH

www.zelenestrechy.info



ACRE spol. s r.o.	Střížkovská 2426/1, 180 00 Praha 8	286 51	603 813 398	info@acre.cz	www.acre.cz
Acris zahrady s.r.o.	Slunečná 4548, Zlín	760 05	774 625 017	info@acris.cz	www.acris.cz
Agrostis Trávníky, s.r.o.	Npor. Krále 16, Rousínov	683 01	773 826 682	agrostis@agrostis.cz	www.agrostis.cz
Bauder s.r.o.	Chodovská 3/228, Praha	141 00	777 266 097	hubert.ertelt@bauder.cz	www.bauder.cz
Česká zahrada K + P	Větrná 671, Veselí n Lužnicí	391 81	606 623 669	ceskazahrada@centrum.cz	www.ceskazahrada-kp.cz
DIKÉ ZAHRADY s.r.o.	Příšovice 224	463 46	604 204 835	zahrady@dike-centrum.cz	www.dike-zahrady.cz
Dörken s.r.o.	Nad Vinným potokem 2, Praha	101 11	261 005 200	dorken@dorken.cz	www.dorken.cz
EKOGREEN s.r.o.	Lány na Důlku 10, Pardubice	530 02	602 483 193	ekogreen@ekogreen.cz	www.ekogreen.cz
Ekrost s.r.o.	Krátká Ves 66	582 22	777 720 134	info@ekrost.cz	www.ekrost.cz
GABRIEL s.r.o.	České Kopisty 208, Litoměřice	412 01	605 201 881	gabriel.tomas@gabriel.cz	www.gabriel.cz
GreenVille service s.r.o.	Jahodová 20, Brno	620 00	606 658 099	greenville@greenville.cz	www.greenville.cz
Ing. Jiří Hájek – Zakládání zahrad	Olešná 82, Bernartice	398 43	602 463 562	jiri@zahrady-hajek.cz	www.zahrady-hajek.cz
Ing. Martin Závodný	Lískovecká 2867, Frýdek-Místek	738 01	777 887 391	zavodny@email.cz	www.multiweb.cz/zavodny
Ivan Tachezy	Plzeňská 17, Ostrava	700 30	777 483 591	tachezy.ivan@seznam.cz	www.tachezy.cz
Ivánek-Zeman, v.o.s.	Žabeň 55	738 01	733 777 812	ivanek@ivanek-zeman.cz	www.ivanek-zeman.cz
Jaroslav Pešička – Garpen	U Skalky 16	181 00	603 429 569	info@garpen.cz	www.garpen.cz
Kaše-zahradnické služby	Masarykovo nám. 18, Jilové u Prahy	254 01	603 779 985	info@zahradnickesluzby.cz	www.zahradnickesluzby.cz
OK GARDEN s.r.o.	Sládkovičova 1233/21, Praha	164 00	602 354 304	okgarden@okgarden.cz	www.okgarden.cz
Park sadovnické a krajinářské úpravy s.r.o.	JE Dukovany	675 50	777 326 192	fug-alf@seznam.cz	www.park.trebicsko.com
RAINING service s.r.o.	Drnovice 79	683 04	724 418 171	raining@zavlaha.eu	
Saint-Gobain Construction Products CZ a.s., divize ISOVER	Počeňická 272/96, Praha	108 03	296 411 735	info@isover.cz	www.isover.cz
Tilia Garden s.r.o.	Olšanská 54/3, Praha	130 00	725 000 132	tilia-garden.sro@seznam.cz	www.tiliagarden.cz
Univerzitní centrum energeticky efektivních budov (UCEEB), ČVUT Praha	Třítecká 1024, Buštěhrad	273 43	224 356 701	sekretariat@uceeb.cz	www.uceeb.cz
Václav Straka	Litvínovická 1492/10a, České Budějovice	370 01	602 272 848	info@stromovkacb.cz	
ZAHRADA Olomouc s.r.o.	Železniční 469/4, Olomouc	772 11	602 743 430	j.opravit@zahrada-olomouc.cz	www.zahrada-olomouc.cz
Zahradní Architektura Kurz s.r.o.	K Holému vrchu 1091, Praha	155 00	602 374 288	kurz@zakurz.cz	www.landscaping.cz
ZAHRADNÍ ARCHITEKTURA MARTINOV s.r.o.	Martinov 279, Kostelec n. Labem	277 13	603 520 771	zahrarch@zahrarch.cz	www.zahrarch.cz
ZAHRADY HANYZ s.r.o.	Škrbeňská 558, Šenov	739 34	603 412 003	kuchar@zahrady-hanyz.cz	www.zahrady-hanyz.cz

stav k 10. 12. 2014

GABRIEL

HYDROOSEV NENÍ JEN NA OZELENĚNÍ DÁLNIČNÍCH SVAHŮ

V jednom z předchozích čísel Inspirace jsme psali o naší firemní historii. O tom, co máme za sebou, před sebou a také o tom, co umíme. Nedávno jsme spolupracovali na zajímavém projektu a rádi bychom se podělili o zkušenosti získané během jeho realizace.



V roce 1995 jsme jako jedni z prvních na území České republiky použili hydroosev pro zakládání trávníků, který byl v našich podmínkách primárně určen pro osetí svahů kolem dálnic. Ozelenění liniových staveb bylo a stále zůstává jednou ze základních náplní naší práce. V posledních letech se však stále častěji setkáváme s aplikací hydroosevu v rámci menších objektů zahradní architektury. S rostoucími požadavky architektů rostou i nároky na precizní návrh a aplikaci hydroosevní směsi. Vhodně navržené komponenty směsi a správný technologický postup jsou nezbytnou podmínkou pro úspěšnou realizaci.

VEGETAČNÍ ÚPRAVA SLUNEČNÍ HORY

Na okraji CHKO Litovelské Pomoraví, v Horce nad Moravou, najdete unikátní ekologické centrum Sluňákov, ve kterém jsou realizovány stavby podle návrhu Františka Skály, Miloše Šejna, Miloslava Fekara a Marcela Hubáčka. Celkovým konceptem a uvedením výtvarných prací do krajiny se zabýval

ateliér Projektil architekti. Stavby a instalace jsou navrženy s cílem podnítit návštěvníky ke smyslovému vnímání přírody a pomáhají kultivovat vztah k přírodě Litovelského Pomoraví.

Sluneční hora snů, k jejíž realizaci jsme byli přizváni, je navržena podle návrhu Miloše Šejna. Podobu zeleně v areálu konzultoval zahradní architekt Ing. Zdeněk Sandler, návrh technologie ozelenění svahu vypracoval doc. Ing. Karel Zlatuška, CSc., návrh travobylinné směsi připravila Ing. Marie Straková Ph.D. a na návrhu komponentů pro hydroosev jsme spolupracovali s Ing. Zdeňkem Kubrem.

Miloš Šejn říká o své hoře: „Sluneční hora snů je umělý krajinný útvar vybízející k zastavení, nabízející průnik do přítmi jejího nitra, vystoupání na travnatý vrchol. Hora překrývá potok a obsahuje labyrintické přístupové chodby k jeskyni se studnou a řadou míst a objektů, určených k nejrůznějším způsobům rozhovorů. Nad vodní hladinou stud-

nice a nad vrcholem celé hory jsou zavěšeny dva zvony, jeden věnovaný vnitřku, zemi a vodě, a horní, odkazující ke slunci a větru. Z vrcholu je možné se rozhlédnout po okolí historické krajiny Pomoraví. V podzemních prostorách pak je možno prožít nejrůznější možnosti smyslových kontaktů, jako je procházení, zastavení, sed nebo leh. Spirálová hora je horou otázek, které člověka napadají: „Kdo jsem, co dělám, kam směřuji?“



TECHNIKA? NE, RUCE!

Samotná akce začala ještě v areálu firmy v Českých Kopistech, kde jsme v laboratorních podmínkách (tzn. venku na dvoře) zkoušeli aplikovat na různé svažitý podklad, včetně kolmé zdi, směs zeminy a potřebných komponentů. Testovali jsme přidávání různých pojiv, hnojiv, vláken atd. v takovém poměru, aby byla zaručena kompaktnost směsi, ale zároveň došlo ke kvalitnímu spojení s podkladem.

Když nastal čas ověřit výsledky výzkumu v praxi, zradilo nás počasí. Práce komplikovaly přivalové deště, celá stavba a přístupové cesty se navíc nacházejí v nivě řeky Moravy s vysokou hladinou spodní vody, proto jsme museli improvizovat. Začali jsme ohumšováním kopce. V první fázi bylo nutné vyplnit všechny nerovnosti a zakrýt armovací sítě. Používali jsme hustou kaši z prosáté zeminy, komponentů a vody. K přípravě jsme používali nakladače s třídící Allu lžící a míchací lopatou na beton. Tuto směs jsme nemohli aplikovat původně plánovaným jeřábem a k navážení jsme použili pásový dempr o nosnosti 800 kg. Vlastní aplikace na svah pak probíhala ručně.

Po ukončení první fáze jsme natáhli kokosovou rohož, na níž jsme nanесли další vrstvu husté kaše.

Bylo důležité dodržovat technologickou kázeň, aby se jednotlivé vrstvy dobře spojily s podkladem a nevznikaly vzduchové kapsy, které by měly následně negativní vliv na vývoj vegetace.

SPECIÁLNĚ NAVRŽENÁ HYDROOSEVNÍ SMĚS

Na takto nachystanou plochu jsme aplikovali směs osiva, komponentů a vody hydroosevem. Trávobylinná směs byla navržena speciálně pro danou lokalitu ve spolupráci s AOPK a obsahovala 90% podíl trav (15 druhů a odrůd, např. *Festuca*, *Poa*, *Stipa*, *Bromus*, atd.), 9% podíl bylin (11 druhů, např. *Dianthus*, *Prunella*, *Sanguisorba*, *Thymus*, atd.) a 1% jetelovin *Anthyllis vulneraria*. Výsevek byl stanoven na 15-20 g/m². Aplikace probíhala ve dvou vrstvách, protože na prudké svahy nebylo možné požadovanou vrstvu nastříkat v jednom kroku.

Jako hlavní součást hydroosevní směsi jsme použili komponent FlexTerra HP-FGM. Jedná se o flexibilní růstové médium a kvalitní protierozní materiál, který je ideální pro eliminaci půdní eroze a zakládání vegetace na prudkých a strmých svazích. Je vyroben z tepelně rafinovaných dřevitých vláken, zvlněných umělých vláken, zesíťovaných biopolymerů a dalších přísad. Tento materiál nahrazuje použití protierozních sítí a rohoží. My jsme se ale v tomto konkrétním případě rozhodli pro kombinaci více protierozních technologií. Materiál díky složení pomáhá zadržovat vlhkost pro klíčení osiva a má dlouhou životnost (12–18 měsíců), která je potřeba pro dlouhodobě klíčící osivo. Poskytuje více než 99% protierozní účinnosti ihned po aplikaci.

ŠTASTNÝ KONEC, ZELENÝ KOPEC

Práce byly úspěšně dokončeny v předpokládaném termínu. Na Hané jedinečný úkaz – kopec – si ihned po dokončení získal své příznivce a začal být intenzivně využíván mládeží jako skluzavka. Aby osivo mohlo vyklíčit, zapojit se a začít plnit okrasnou a protierozní funkci, musel být objekt dočasně oplocen. V současné době můžeme potvrdit, že naše práce opravdu roste.



STROJE PRO HYDROOSEV

Pro hydroosev jsme vybaveni širokou škálou techniky s denním výkonem od 1 000 do 25 000 m²:

- **Finn T170 Hydroseeder** na podvozku MAN TGM s objemem nádrže 6 600 l hydroosevní směsi. Dosah až 60 m tryskou, na větší vzdálenost je stroj vybaven hadicemi. Denní výkon 5 000 – 25 000 m² dle místních podmínek.
- **Easylawn TM35 Hydroseeder** na dodávkovém vozidle, traktoru, jeřábu nebo vrtulníku s objemem nádrže 1 300 l hydroosevní směsi, dosahem 60 m. Denní výkon 1 000 – 3 500 m² dle místních podmínek.

V rámci zkvalitňování služeb chystáme pro naše zákazníky od jara 2015 novinku – Finn T75 Hydroseeder s objemem nádrže 3 000 l. Tento stroj je schopen aplikovat veškeré speciální směsi srovnatelně s velkými stroji, převládá se ale na malém nákladním automobilu a lze jej snadno přeložit na dopravní prostředky s terénní prostupností. Máme zkušenosti se setím travních, bylinných, sukulentních i dalších speciálních směsí hydroosevem. Pokud potřebujete poradenství ve fázi projektu, návrh přírodně blízkých protierozních opatření nebo cenovou nabídku na realizaci, neváhejte se na nás obrátit. ■

Váš Gabriel
České Kopisty 208
www.gabriel.cz, www.hydroosev.cz




gabriél®

NAŠE PRÁCE ROSTE

LOUKA S LETNIČKAMI

NETRADIČNÍ ZELENÁ FASÁDA

VE SLAVKOVĚ U BRNA

Firma Agrostis Trávníky spolupracuje na vývoji originálního inovativního řešení vertikální zelené fasády. Vertikálními stěnami se začalo vedení firmy zabývat, když je oslovila stavební firma LIKO-S. Při stavbě referenční haly ve Slavkově u Brna chtěl tento investor část stěny haly prezentovat jako „zelenou stěnu“. V červnu 2013 byl na ploše 40 m² instalován systém vertikálního ozelenění fasády s inovativní rostlinnou skladbou, která se dosud v České republice, a zřejmě ani ve světě, pro tento účel nepoužila. Postup při přípravě a instalaci, i přednosti a úskalí tohoto novátorského řešení shrnuje pro čtenáře INSPIRACE Ing. Marie Straková.

REKLAMNÍ PREZENTACE



Obvykle se v našich klimatických podmínkách očekává, že největším úskalím je přezimování rostlin. Proto jsme jako rostlinný pokrov zvolili výsev směsi ze suchomilných trav, letniček a vytrvalých bylin do minerální vlny. Jednotlivé bloky byly předpěstovány „naležato“, takže na stěnu se montovaly již hotové plně zapojené kazety, čímž bylo zajištěno okamžité ozelenění stěny. Montáž kazet je plně v kompetenci firmy LIKO-S a na systém probíhá patentové řízení.

Jako u všech systémů vertikálních stěn je i zde samozřejmostí kapková závlaha umožňující kromě zálivky i dodání potřebných živin k rostlinám. Při volbě a instalaci kapkové závlahy je důležitá dostatečně hustá perforace kapkovacího potrubí, aby vlivem nerovnoměrné distribuce živin a vody nedocházelo k výskytu nepěkných vertikálních pruhů na zelené fasádě. Hnojení je v každém

případě nutné u trávníku, u porostu s podílem bylin je hnojení nežádoucí.

Sečení probíhá 1–2 x ročně plotostřihem z plošiny. Pravidla pro dodržení výšky kosení jsou stejná jako u horizontálního trávníku nebo květnaté louky.

Podobně jako u trávníků proběhla u tohoto vertikálního porostu na jaře 2014 regenerace formou dosevu a vertikutace. Vertikální vertikutace zelené fasády v časném jaře se podařila. Období od nástupu jara do plného zapojení porostu trvalo necelé čtyři týdny a schopnost přezimování vegetačního krytu se ukázala jako vysoká. V porostu se objevily vytrvalé byliny i letničky, z náletu se vyskytla smetanka a řepka.

Po úspěšném experimentu z roku 2013 nám stouplо sebevědomí a v září letošního roku jsme začali míchat a vysévat originální směsi pro Centrum zelených fasád. Plánovaná zelená plocha na objektu Centra zelených fasád je cca 180 m², zahrnuje 3 světové strany a 6 typů směsí (travní, travobylinné a s letničkami).





Při výběru druhů hraje zásadní roli orientace vertikální fasády ke světovým stranám a zastínění okolními budovami. Stejná směs se potom může chovat naprosto odlišně, rozdílná je i rychlost zapojení, četnost kvetení, hustota a druhové složení porostu.

TRAVNÍ SMĚS SEVEROZÁPADNÍ STĚNA

Komponenty	Podíl obsažených komponentů (%)
<i>Agrostis gigantea</i>	2,00
<i>Agrostis capillaris</i>	5,00
<i>Anthoxanthum odoratum</i>	6,00
<i>Bromus inermis</i>	1,00
<i>Bromus montanum</i>	1,00
<i>Cynodon dactylon</i>	3,00
<i>Festuca brevipila</i>	8,00
<i>Festuca nigrescens</i>	2,00
<i>Festuca ovina</i>	10,00
<i>Festuca rupicola</i>	2,00
<i>Festuca rubra commutata</i>	5,00
<i>Festuca rubra rubra</i>	12,00
<i>Festuca rubra trichophylla</i>	8,00
<i>Festuca valesiaca</i>	3,00
<i>Lolium perenne</i>	10,00
<i>Phleum bertolonii</i>	7,00
<i>Poa angustifolia</i>	4,00
<i>Poa compressa</i>	8,00
<i>Poa pratensis</i>	3,00
Celkem	100,00

KOSTŘAHOVÁ SMĚS JIHOZÁPADNÍ STĚNA SLAVKOV

Komponenty	Podíl obsažených komponentů (%)
<i>Festuca brevipila</i>	16,00
<i>Festuca nigrescens</i>	1,00
<i>Festuca ovina</i>	14,00
<i>Festuca pallens (glauca)</i>	1,40
<i>Festuca rupicola</i>	5,00
<i>Festuca rubra commutata</i>	15,00
<i>Festuca rubra rubra</i>	25,00
<i>Festuca rubra trichophylla</i>	17,60
<i>Festuca valesiaca</i>	5,00
Celkem	100,00

Potenciál tohoto systému je velký a cena se nijak neliší od jiných systémů pro vertikální zelené stěny. Přesné náklady se vždy vyčísľují pro konkrétní objekt. Důležité ovšem je počítat se systémem vertikálních zelených stěn již před stavbou objektu ve fázi projektové přípravy. Předpokládaný zájem o tento systém se potvrdí na jaře, kdy by se mělo v ozelenění dalších fasád pokračovat. ■



Agrostis Trávníky, s.r.o.



výroba | obchod | poradenství | výzkum

S námi je jaro barevnější!

osiva pro trávníky, květnaté louky a letničkové směsi
okrasné trávy a luční byliny v kontejnerech
hnojiva, přípravky na ochranu rostlin, zahradní mechanizace

Vydáváme katalog letničkových směsí pro přímý výsev.

Kontakt: Agrostis Trávníky, s.r.o., Npor. Krále 16, 683 01 Rousínov, Tel./fax: 517 370 607,
mobil: 773 826 682, 603 950 236, e-mail: agrostis@agrostis.cz, www.agrostis.cz, www.kvetnatelouky.cz

MĚSTEM ZELENÝCH STŘECH JE RAKOUSKÝ LINEC

Rakouská asociace pro ozelenování střech udělila v roce 2008 Linci první místo v soutěži, která hodnotila města podle jejich přístupu k ozelenování střech. V Linci je v současnosti 470 zelených střech na ploše, která odpovídá padesáti strahovským stadionům (517 000 m²). Proto zorganizoval Svaz zakládání a údržby zeleně v rámci projektu „Zelené střechy – zdravé prostředí do měst“, podporovaného Ministerstvem životního prostředí, do Lince odbornou exkurzi.



ZELENÉ STŘECHY



Součástí nového rozvojového plánu byla i povinnost ozelenit parkoviště a střechy podzemních garáží. Stavitelé výrobních hal, nákupních středisek i některých obytných budov s plochými střechami mají povinnost střechy ozelenit.

FINANČNÍ PODPORA

V letech 1989–2005 investoři měli možnost získat od magistrátu dotaci na výstavbu zelených střech ve výši 30% ceny střechy.

První zastávkou byl magistrát Lince, kde se nám věnoval Edmund Maurer z odboru rozvoje a plánování. Připomněl, že v šedesátých a sedmdesátých letech 20. století zažil rakouský Linec velký hospodářský růst, který ovšem negativně ovlivnil životní prostředí. Ve městě dramaticky ubývalo zelených ploch a tím se také zhoršovala kvalita života. V průzkumu v roce 1985 zaevidoval magistrát Lince plochy zeleně, v roce 2001 určil, ve kterých částech města je zeleň v dostatečné míře a kvalitě, a na které musí soustředit pozornost, protože je v nich ozelenění nedostatečné. Podpora ozelenění střech začala v Linci v roce 1989. Do roku 2008 bylo podpořeno 400 projektů, z toho 150 v letech 2000–2008.

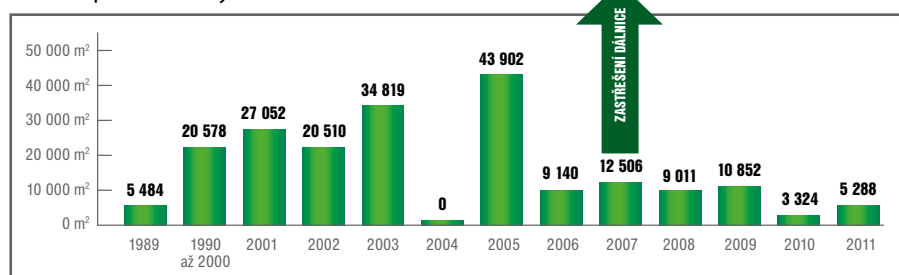
KROKY KE ZLEPŠENÍ SITUACE

Pro každý obvod vypracovali pracovníci odboru územního plánování zvláštní postup, ve kterém zdůraznili, že se nová výstavba nesmí uskutečnit na úkor ploch zeleně.

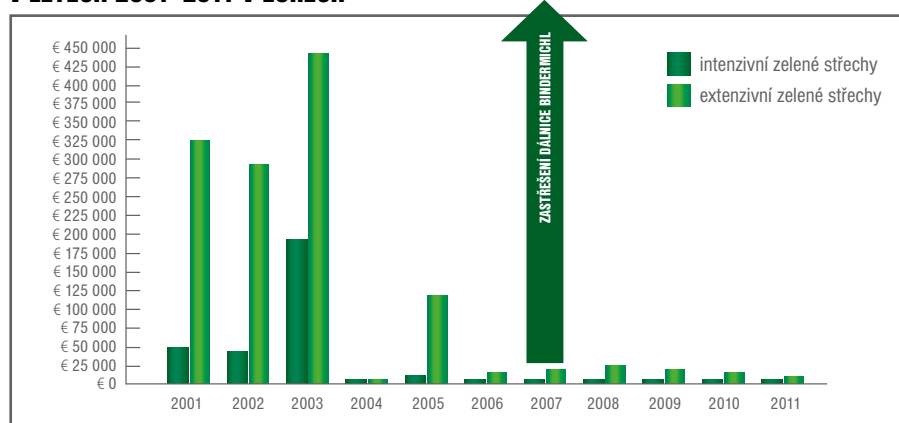
Jedním z opatření, jak zvýšit podíl zeleně, bylo využít míst, kde vznikaly nové objekty na místě demolice starých budov a především počítat se zelení už v projektové dokumentaci.

VÝVOJ OZELENĚNÍ STŘECH V LINCI V LETECH 1989–2011

Celková plocha zelených střech v m²



CELKOVÉ FINANČNÍ POBÍDKY V LETECH 2001–2011 V EURECH





Park Bindermichl-Spallerhof vznikl zastřešením dálnice



Od roku 2005 získává investor dotaci ve výši 5% nákladů na vybudování střechy, maximálně 7 500 eur. Průměrná podpora na výstavbu jednoho m² zelené střechy se pohybovala v letech 2001–2003 od 14 do 18 euro, v letech 2005–2001 od 4 do 1,5 eura. Zcela mimo průměrné hodnoty je v obou grafech rok 2007, kdy byla podpora 32 euro na 1 m². V tomto roce byl totiž otevřen mistrovský příklad zeleně na střeše, park Bindermichl-Spallerhof, který vznikl zastřešením dálnice. Ta do té doby rozdělovala dvě obytné čtvrti a desetitisíce aut, které tudy projížděly, ničily životní prostředí v Linci. Zastřešení dálnice si vyžádalo náklady ve výši tří milionů eur. Výsledkem ovšem je více než osmihektarový park, kde bylo vysázeno 755 stromů a 7 500 keřů a trvalek. V parku nechybí dětská hřiště a sportoviště. Poptávka po bydlení v této lokalitě po otevření parku vzrostla, což svědčí o tom, jak je zeleň pro kvalitu života důležitá.



V parku nechybí dětská hřiště a sportoviště



Park Bindermichl-Spallerhof vznikl zastřešením dálnice

GUGLMUGL

KOMUNITNÍ BYDLENÍ POD ZELENÝMI STŘECHAMI

Dalším místem, které jsme v rámci zájmové exkurze do Lince navštívili, byl obytný komplex se sympatickým názvem Guglmugl. Dílo rakouského architekta Fritze Matzingera vzniklo v letech 1998–2000. Matzinger označuje tyto typy staveb jako Les Palétuviers (mangrovník – strom s vzdušnými kořeny). Guglmugl je bytové družstvo s 32 terasovitě uspořádanými byty, respektive domy seskupenými kolem společně užívaného atria. Každý byt má svou intenzivní střešní zahradu – terasu o rozloze 100 m².

Atrium připomíná tropický skleník a rozprostírá se v několika výškových úrovních. První úroveň slouží jako příležitostný taneční parket, který v době naší návštěvy používaly děti jako dráhu pro koloběžky. Je zde taky velký jídelní stůl, který se využívá pro společné oslavy a sváteční posezení. Druhou úroveň zabírá posezení s knihovnou, třetí úroveň dominuje krytý bazén a stolní fotbal. Poslední úroveň, ze které se vychází do horní části zahrady, je místem, kde se dá povalovat, hrát společenské hry nebo si jen tak povídat. Všem bytům slouží venkovní zahrada s dětským hřištěm a hřištěm pro míčové hry, o kterou nájemníci společně pečují. ■

Text: Ing. Jana Šimečková

Foto: archiv města Lince a archiv SZÚZ



SOUTĚŽ ZELENÁ STŘECHA ROKU 2014

KATEGORIE ZELENÁ STŘECHA NA RODINNÉM DOMĚ

V minulém čísle Inspirace jste se dočetli, že odborná sekce při Svazu zakládání a údržby zeleně „Zelené střechy“ zorganizovala s podporou ministerstva životního prostředí první ročník soutěže ZELENÁ STŘECHA ROKU 2014. Soutěž byla vyhlášena, aby podpořila kvalitní realizace a ocenila společné úsilí investorů, projektantů a dodavatelů. Dnes představujeme podrobněji střechy, které soutěžily v kategorii „Zelená střecha na rodinném domě“.

Text: Ing. Jana Šimečková, Foto: archiv SZÚZ



SOUTĚŽ



1. MÍSTO

OBYTNÁ STŘECHA JAKO SOUČÁST BYTU, PRAHA

ZHOTOVITEL:

Zahradní Architektura Kurz s.r.o.

AUTOR PROJEKTU:

Ing. Zdeněk Sendler

REALIZACE:

2007

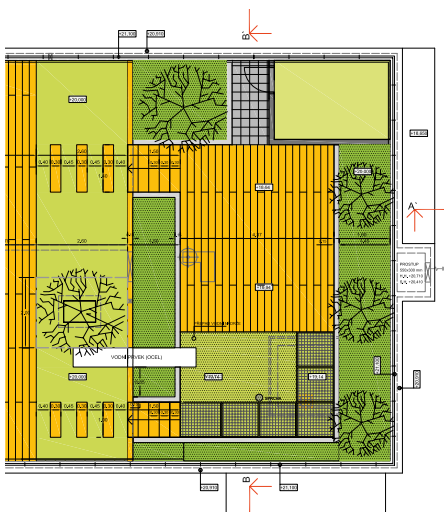
ROZSAH DÍLA:

150 m²



Vítězná zelená střecha není střechou v pravém slova smyslu, ale terasou přiléhající k bytu v horním patře bytového domu v Praze. Střecha má dvě části – velkoryse řešenou pobytovou terasu čtvercového tvaru o rozměrech cca 10x10 m, která navazuje na obývací pokoj a kuchyni a úzkou část terasy, která je po celé délce na opačné straně bytu. Směrem k terase je byt orientován prosklenou stěnou, takže zeleň na terase se opticky stává součástí bytu. Z obytných místností se vstupuje na dřevěnou palubu o šířce dva metry, na kterou navazuje pás intenzivně udržovaného trávníku, kterému dominuje vzrostlý keř muchovníku. Z první části terasy se po pěti schodech sestupuje do atriového prostoru, který je vlastně venkovní jídelnou. Tato část terasy má nejenom

charakter uzavřeného dvora, ale obyvatelé bytu jsou na ní také chráněni před větrem. Je zde i uzavřený přístřešek na ukládání sekačky a drobného nářadí či nábytku, na kterém nechybí extenzivní zelená střecha. Terasa je po obvodu lemována vyvýšeným záhonem, kde je taková mocnost substrátu, která umožnila výsadbu vzrostlejších keřů. Nejvýraznějším druhem je dřín. Neobvyklým prvkem je pozinkovaný pororošť, který překrývá nádrž s vodními a vlhkomilnými rostlinami. Člověk může procházet mezi voňavou mátou, vzduch na terase se zvlhčuje a umožňuje růst takových druhů, které bychom na střešní zahradě nečekali. Střešní terasa vznikla již v roce 2007 a dnes, po téměř sedmi letech je plně funkční.





2. MÍSTO A CENA ZA INOVACI

**EXTENZIVNÍ ZELENÁ STŘECHA
NA RODINNÉM DOMĚ V ČESKÉM
RÁJI, ŠTĚPÁNOVICE U ROVENSKA**

ZHOTOVITEL:

DIKÉ ZAHRADY s.r.o.

AUTOR PROJEKTU:

Ing. Petr Halama

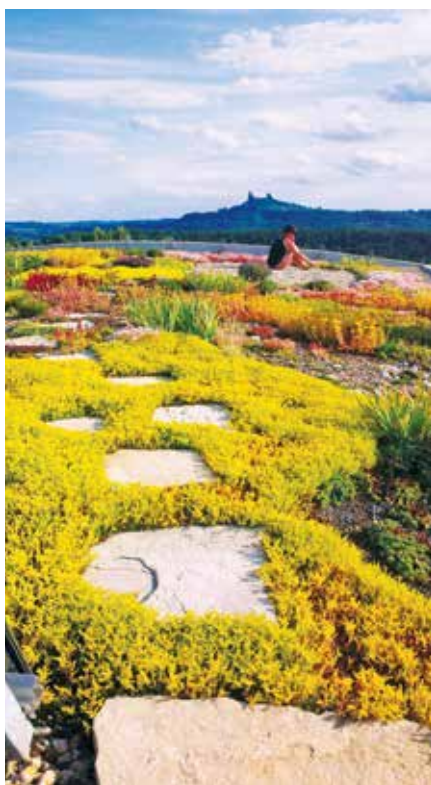
REALIZACE:

2012

ROZSAH DÍLA:

140 m²

Plánování zelené střechy na rodinném domě bylo od počátku součástí celkového záměru – vybudovat moderní stavbu s využitím maxima dostupných technologických vymožeností současnosti. Dům bude obývat rodina krajinářského architekta, jehož zálibou je i pěstování exotických rostlin. Proto tvar domu a zároveň i střechy vycházel z potřeby skloubit design domu se vzhledem přilehlých staveb z polykarbonátu, určených pro skleníkové kultury. Jednoduchý tvar zároveň omezil styčnou povrchovou plochu domu na nezbytné minimum, což má vliv i na tepelné ztráty pláště domu.



Výsledný tvar střechy o velikosti 12x12 m umožňuje využívat částečně i dešťovou vodu, která se ze střechy odvádí ve dvou svodech, vždy v protilehlých rozích, kam je spádovaná příslušná strana střechy. Dešťová voda z poloviny střechy i z veškerých skleníků je svedena do podzemní akumulční jímky o velikosti 20 m³, umístěné pod koupacím jezírkem. Takto získaná voda stačí k celoroční závlivce ve sklenících a v tropické zimní zahradě.

Základem střechy je ocelová nosná konstrukce s trapézovým příčně uloženým plechem, na němž je parotěsná zábrana. Na ní je vrstva tepelné izolace tvořená 30 cm pochází minerální vaty. Následuje hydroizolace FATRAFOL-TPO (termoplastický polyolefin) o tloušťce 2 mm. Na hydroizolaci je položena vodoakumulční a drenážní rohož od firmy Optigreen typ 800 a na ní vrstva 10–12 cm extenzivního substrátu od firmy Optigreen typ M, určeného pro jednovrstvé skladby. Rohož není kotvená, protože její rozložení je vyvážené na obě strany a tudíž zatížení je na obou stranách stejné.

Vegetační pokryv tvoří převážně různé druhy rodů *Sedum* a *Sempervivum*, v jarních měsících se výrazně uplatňují nízké kosatce *Iris pumila*. Na střeše rostou také okrasné druhy trav, např. kostřava ovčí – *Festuca ovina*. Již třetím rokem se zde daří i mateřídouškám

(*Thymus serpyllum* a *Thymus praecox*), rostlinám rodu *Saxifraga* a některým drobným skalničkám (např. *Gentiana clusii*). Střecha se nezalévá a veškerá voda, která se k rostlinám dostane, je pouze z přirozených srážek.

Kolem celého obvodu střechy a také kolem komínů a světlíků je obsyp z kačírku. Na vyspádaných okrajích, odkud se svádí voda ke vpustím, je v kačírku uložena drenážní hadice. Ta zajišťuje rychlejší odtok srážek při přivalových deštích.

Od schodiště, kterým se na střechu vstupuje, směrem k vyhlídkovému molu je na střeše vybudována cesta z plochých kamenů, díky nimž nezarůstá okružní trasa po obvodu střechy. V nejbližší době bude střecha osazena bezpečnostním zábradlím zhotoveným z lankového systému. Tak se nenaruší výhled na malebné okolní panorama Českého ráje.





3. MÍSTO

RESERVATUM RUSTICUM - ZELENÁ STŘECHA NA ZAHRADNICKÉM VEJMINKU, ZADNÍ TŘEBAŇ

INVESTOR:

Ing. Věra Vokálová

AUTOŘI PROJEKTU:

Ing. arch. Oldřich Hájek

Aplan Příbram

Ing. Věra Vokálová

ZHOTOVITEL STAVBY:

Ing. Věra Vokálová,

Veduta s.r.o. Cerhovice

DODÁNÍ A ROZPROSTŘENÍ SUBSTRÁTU NA STŘECHU:

Terestra s.r.o. Vonoklasy

DODÁNÍ ROSTLIN:

Irena Kratochvílová,

Zadní Třebeň

REALIZACE:

2012

ROZSAH DÍLA:

92 m²



Zelená střecha je situována na jednopodlažní dřevostavbě obdélníkového tvaru se sedlovou střechou, která dobře zapadá do vesnického prostředí. Majitelka objektu a zároveň autorka projektu je dlouholetou propagátorkou ozeleněných střech, jejichž realizaci se věnuje již čtyři desítky let. Vejminek slouží k příjemnému a pohodlnému bydlení, k setkávání se širokou rodinou, vnoučaty, přáteli a známými. Dům se stavěl tři měsíce, zelená střecha byla zrealizována za šest dní.

Dřevostavba je energeticky úsporného typu, rozměry má 860x1 040 cm. Střecha je sedlová, dvouplášťové konstrukce s odvětráním na střechu, sklon střechy je 15 stupňů.

Nosnou konstrukci střechy tvoří krokve s OSB deskami, hydroizolací a vegetační vrstvou. Hřeben střechy byl vytvarován tak, aby na něm vznikl pochozí chodníček ze zámkové dlažby pro údržbu střechy a pro instalaci bleskosvodu. Odvodnění střechy je řešeno samospádem ke svodnému trámu s hydroizolací, přes chrlič do okapního svodu. Voda se vsakuje a odtéká hydromeliorační flexibilní trubkou, položenou podél trámu a obalenou filtrační netkanou textilií. Mocnost vegetační vrstvy je 5–7 cm. Ke stabilizaci substrátu v období zakořeňování rostlin byly po 80 cm instalovány dřevěné latě. Střecha byla osázena předpěstovanými suchomilnými trvalkami rodu *Sedum* a *Sempervivum* ve sponu 15x15 cm. Na střeše každoročně vyraší i rostliny z náletů, např. vlčí máky, divizny, rozrazilky, řebříčky, třezalky, smolníčky, které střechu činí zajímavější a barevnější. ■



KVALITNÍ SUBSTRÁT JE NEZBYTNÝ PRO DLOUHODOBOU FUNKČNOST ZELENÝCH STŘECH

Střešní zahrady, které u nás byly dříve spíše jen okrajovou záležitostí a znali jsme je hlavně ze zahraničí, jsou již nedílnou součástí zahradní architektury v České republice. Je potěšitelné, že počet realizací každým rokem stoupá a stále více zelených střech je součástí projektů rodinných domů.



REKLAMNÍ PREZENTACE

S přibývajícím počtem realizací se však i v tomto odvětví stále více projevuje fenomén nejnižší ceny. Zde se ale opravdu šetřit nevyplácí. Skladba (souvrvství) zelené střechy se většinou dodržuje (je lehce investorem kontrolovatelné), horší však je to již s kvalitou použitých materiálů. Šetří se na gramáži použitých geotextilií, na kvalitě filtrační textilie (někdy chybí úplně), používají se nekvalitní nopové folie s menší schopností zadržet vodu a s malou tuhostí – snadno se bortí a pozbývají tak svoji funkci. Největší negativní vliv na kvalitu a trvanlivost celého díla má ovšem používání nekvalitních necertifikovaných substrátů.

Kvalitní střešní substrát musí splňovat vysoké a často i protichůdné nároky. Substráty musí být lehké, aby při celoplošném užití příliš nezatežovaly nosné konstrukce. Musí umět dostatečně zadržet srážkovou vodu, aby jí pak rostliny mohly využít, zároveň však musí mít schopnost přebytečnou vodu odvést, aby nedošlo k přemokření povětšinou suchomilných rostlin na extenzivních střechách. U takzvaných retenčních střech je hlavní požadovanou vlastností právě schopnost zadržovat srážkovou vodu, resp. zpozdit a zpomalit její odtok do kanalizace. Tomu se musí přizpůsobit celá skladba tohoto typu střechy a také výběr rostlin a substrátu.

Substráty pro šikmé střechy by měly být odolné proti sesuvu a musí mít velký tzv. sypaný úhel. Obecně lze říci, že substráty musí být stabilní proti sesuvu i odnosu větrem a nesmí se do nich vyšlapávat nerovnosti. Proto většina komponentů používaných pro vylehčení, drenáž i akumulaci vody musí být ostrohranná. Veškeré použité materiály ve střešních substrátech Florcom jsou proto vhodně podrceny a vytříděny bez ohledu na to, jestli se jedná o substrát určený pro foukání ze silocisteren, nebo bude expedován v big bagu.

Levné méně kvalitní střešní substráty obsahují pro zajištění drenáže ve velké míře recykláty stavebních sutí. V nich bývají zbytky omítek obsahující vápno, které negativně ovlivňuje výsledné pH substrátu. Při hodnotách pH nad osm až devět je růst rostlin velmi problematický a sortiment tolerantních druhů je velmi úzký. Opačný extrém nastává při použití velkého množství organických příměsí a jílových částic. Zde rostliny sice chvíli dobře porostou, ale jen do doby, než se tyto částice vyplaví do drenážního systému a ucpou jej. Nefunkční drenážní systém způsobí přelití rostlin při přívalových srážkách a následné ucpání střešních odtoků. Rekonstrukce takové střechy je pak velmi nákladná a počáteční malá úspora se mnohonásobně prodraží.

Z toho vyplývá, že pro výrobu střešních substrátů jsou nevhodné nejen vápenaté recykláty stavebních sutí, ale také použití nebo přimíchání ornice. Obsah organické složky nesmí u extenzivních substrátů překročit 10% a u intenzivních 20%. Jen takové substráty jsou z dlouhodobého hlediska opravdu funkční a nebudou po několika letech vyžadovat nákladné rekonstrukce.

Jako organická složka je vhodná rašelina a kvalitní kompost. Používají se hlavně jemnější frakce frézovaných bílých rašelin, často také rašeliny vláknité. Výhodou rašelin je, že snižují pH substrátu a pomalu fermentují. Kvalitní komposty dodávají substrátům živiny vázané v organických vazbách a napomáhají udržet v substrátech mikrobiální činnost. Používané komposty musí být zcela bezplevelné s minimem jílových částic a s neutrálním pH. Nelze také opomenout výživu rostlin. Substráty musí obsahovat základní vyhnojení makro i mikroprvky, na které je pak dobré navázat s výživou pomalu rozpustnými hnojivy.

SUBSTRÁTY PRO INTENZIVNÍ STŘECHY

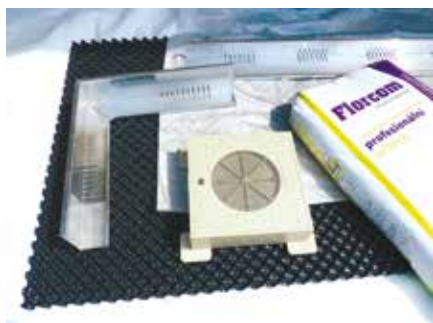
Intenzivní střechy jsou ve své podstatě střešní zahrady, vyžadující minimálně stejnou péči jako běžné okrasné zahrady. Musíme je tedy intenzivně zalévat, hnojit, odstraňovat plevel a eventuálně používat i zahradní chemii. Použité substráty i zde musí splňovat vysoké nároky na vododržnost, zároveň propustnost a polohovou stabilitu. Substráty se nesmí vyplavovat do drenáží, být odnášeny větrem a časem postupně degradovat. Vzhledem k zatížení střešních konstrukcí je důležitá i objemová hmotnost substrátu.



SUBSTRÁTY PRO EXTENZIVNÍ STŘECHY

Extenzivní střechy jsou charakteristické poměrně malou vrstvou substrátu (cca do 10–15 cm) a výběrem rostlin téměř nevyžadujících péči. Jedná se obvykle o směsi rozchodníků a netřesků (*Sedum*, *Sempervivum*) doplněné drobnými cibulovinami (*Allium*), suchomilnými travinami (*Festuca*, *Stipa*) a aromatickými bylinkami (*Thymus*). Tyto rostliny musí být velmi odolné proti suchu a musí se spokojit i s velmi omezenou zásobou živin. Někdy se pro extenzivní střechy používá termín bezúdržbové. Tento termín je ale poněkud zavádějící a i když péče o tyto střechy je méně náročná než o střechy intenzivní, rozhodně se nedá říci, že jsou zcela bez údržby. Je vhodné instalovat na střeše alespoň jednoduchý závlahový systém, nebo zajistit možnost ruční závlivky (kropení zahradnickou hadicí). V období, kdy je střecha nová, rostliny nejsou ještě řádně zakořeněné a dosud nedošlo k plnému zapojení, je závlivka v případě delšího sucha nutná. Pro udržení kvality a estetické hodnoty těchto střech je nutné také pleť. V době, kdy už jsou rostliny dobře zapojeny a vytvářejí souvislý vegetační pokryv, většinou postačí jednou až dvakrát ročně střechu pečlivě vypleť. Co se týče výživy rostlin, stačí obvykle jedno či dvě hnojení do roka a to nejlépe pomalu rozpustným komplexním hnojivem. Kvalita vegetačního pokryvu, funkčnost a výsledný dojem zelené střechy záleží na pečlivém navržení a provedení všech vrstev nad hydroizolací, tedy těch vrstev, které jsou v kompetenci odborných realizačních firem. Firma BB Com s.r.o. nabízí nejen substráty pro ozelenění střech, ale také další kvalitní materiály nejčastěji potřebné pro realizaci střešních zahrad. Nabídka obsahuje geotextilie, filtrační textilie, kvalitní pevné nopové panely, přechodové profily včetně rohových dílů, šachty a žlaby pro odvod vody a také dlouhodobá hnojiva pro optimální výživu během celého roku.

Střešní substráty Florcom se zákazníkům dodávají buď v pytlích, big bagu o obsahu jednoho až dvou kubíků, volně ložené, nebo v silicisternách. Doprava na místo určení



a zajištění techniky pro foukání substrátů na střechu je pak součástí komplexní dodávky od firmy BB Com s.r.o.

Disponujeme také mobilní míchací linkou, kterou využíváme u velkých realizací. Míchání na místě stavby ušetří náklady na dopravu velkých objemů hotových substrátů. Toto zařízení je využíváno také při výrobě travníkových a golfových substrátů Florcom.

Samozřejmostí je také odborné poradenství a možnosti konzultací jednotlivých projektů s našimi pracovníky, kteří mají mnohaleté zkušenosti a spolupracují s předními realizačními a zahradnickými firmami. ■

Ing. Jiří Komzák
BB Com s.r.o. Letohrad

Florcom[®]
Substráty nejvyšší kvality!

ODBORNÍ PORADCI:

Ing. Jiří Komzák
tel.: +420 774 444 550
jiri.komzak@bbcom.cz

Zbyněk Ptáček
tel.: +420 608 820 440
zbynek.ptacek@bbcom.cz

SEZNAM ČLENŮ ASOCIACE BIOBAZÉNŮ A JEZÍREK

3D-Zahrady s.r.o.

Řečice 145, 592 33 Radešinská Svratka
Tel.: 776 589 556, 774 589 539
E-mail: info@3d-zahrady.cz, www.3d-jezirka.cz

ACRE, spol. s.r.o.

Střížkovská 2426/1, 180 00 Praha 8
Tel.: 603 813 398, 603 844 990
e-mail: info@acre.cz, www.acre.cz

ACRIS zahrady s.r.o.

Slunečná 4548, 760 01 Zlín
Tel.: 604 460 786, e-mail: info@acris.cz
www.acris.cz

Aquavaria s.r.o.

Univerzitní ul. 33, 320 11 Plzeň
Tel.: 377 421 625, e-mail: aquavaria@volny.cz
www.aquavaria.cz

BAOBAB – péče o zeleň s.r.o.

252 62, Únětice 3, Tel.: 224 319 917
e-mail: baobab@baobab.cz, www.baobab.cz

Cercis s.r.o. (Ing. Petr Klíma Ph.D.)

Drobného 316/56, 602 00 Brno
Tel.: 603 950 930, e-mail: info@cercis.cz
www.cercis.cz

Česká zahrada K + P

Větrná 671, 391 81 Veselí nad Lužnicí
Tel.: 606 623 669
e-mail: ceskazahrada@centrum.cz, www.ceskazahrada.cz

DIKÉ ZAHRADY s.r.o.

Příšovice 224, 463 46 Příšovice
Tel.: 604 204 835
e-mail: zahrady@dike-centrum.cz
www.dike-zahrady.cz

Ekogreen, s.r.o.

Lány na Důlku 10, 533 31 Pardubice
Tel./fax: 466 971 089
e-mail: ekogreen@ekogreen.cz, www.ekogreen.cz

EKOIMPEX Vysočina s.r.o.

Javorová 2262, 393 01 Pelhřimov, Tel.: 607 915 125
e-mail: neckarova@ekoimpex.cz, www.ekoimpex.cz

Gabriel s.r.o.

České Kopisty 208, 412 01 Litoměřice
Tel.: 416 733 244, fax: 416 731 627
e-mail: gabriel.tomas@gabriel.cz, www.gabriel.cz

GARPEN – zahradní architektura a služby

U Skalky 16, 181 00 Praha 8
Tel.: 233 542 925, fax: 233 542 925
e-mail: info@garpen.cz, www.garpen.cz

Green engineering s.r.o.

Samoty 2124, 397 01 Písek, Tel.: 723 015 944
e-mail: jiri@zahrady-hajek.cz
www.zahrady-hajek.cz

Greenplan s.r.o.

Lány na Důlku 10, 530 02 Pardubice
Tel.: 602 483 193
e-mail: greenplan@greenplan.cz

HORTISCENTRUM s.r.o.

Komenského 220, 667 01 Židlochovice
Tel.: 547 231 040, fax: 547 238 711
e-mail: hortis@hortis.net, www.hortis.net

Ing. Jiří Vrbas – „KVĚT“

Nádražní 155, 664 08 Blažovice
Tel./fax: 544 243 854
e-mail: vrbas@vrbas.cz
www.vrbas.cz

Ing. Miroslav Řehák

Dřísy 211, 277 14 Praha-východ
Tel.: 602 148 461
e-mail: rehakmiroslav@seznam.cz

Ing. Pavel Lehovec – Zahradnictví

Říčanská 77, 252 43 Průhonice
Tel.: 267 750 492, fax: 267 750 492
e-mail: pavel.lehovec@seznam.cz

Ivánek – Zeman, v.o.s.

Žabeň 55, 738 01 Žabeň
Tel.: 558 655 441, fax: 558 655 443
e-mail: ivanek@ivanek-zeman.cz
www.ivanek-zeman.cz

Jirmus zahradnické služby s.r.o.

Hlinná č.p. 8, 41201 Litoměřice
Tel.: 606 816 572
e-mail: info@zahrady-jirmus.eu
www.zahrady-jirmus.eu

Kavyl spol. s r.o.

Mohelno 452, 675 75 Mohelno
Tel./Fax: 541 243 986
e-mail: brno@kavyl.cz, www.kavyl.cz

KEJHA-SUK, zahradnické služby

Malostranské nám. 2, 118 00 Praha 1
Tel./fax: 241 062 406,
603 869 007, 602 373 589, 603 428 118,
e-mail: zahradnici@volny.cz
www.volny.cz/zahradnici

Lege Artis zahrady s.r.o.

Keltů 920, 165 21 Praha 6
Tel.: 776 667 540
e-mail: info@LA-zahrady.cz
www.LA-zahrady.cz

Lukáš Rajtr – Zahradnictví

Dřevčice č.p. 65, 250 01 Brandýs nad Labem
Tel.: 608 927 158, 326 907 658
e-mail: info@realizacezelene.cz, www.realizacezelene.cz

Michal Vránek

Blatské sídliště 589, 391 81 Veselí nad Lužnicí
Tel./fax: 381 582 689, 602 425 669
e-mail: info@vranek.cz, www.vranek.cz

Milan Špíchal

Lípec 87, 281 26 Týnec nad Labem
Tel.: 602 615 550, fax: 321 789 241
e-mail: spichal@moment.cz
www.spichal.cz.cz

Ondřej Doležal

Komořany 2, 683 01 Rousínov
Tel.: 733 157 578
e-mail: zahradni.jezirko@gmail.com, www.vasejezirko.cz

PARK sadovnické a krajinářské úpravy s.r.o.

Je Dukovany, 675 50 Je Dukovany
Tel./fax: 561 105 636, 777 326 184
e-mail: park@trebicsko.com
www.park.trebicsko.com

Pecina s.r.o.

Okrasné vodní plochy

Na Oboře 876, 276 01 Mělník
Tel.: 777 794 451
e-mail: info@rybniky-pecina.cz
www.rybniky-pecina.cz

Přírodní stavby, zahradní architektura

– Ing. Vojtěch Halámek

Stříbský mlýn 5/6, 664 91 Ivančice,
Tel.: 608 866 687, e-mail: halamek@mezibrehy.cz
www.zahradniarchitektura.cz

RAINING service s.r.o.

683 04 Dřnovice 79
Tel.: 724 418 171, e-mail: raining@zavlahy.eu
www.zavlahy.eu

Roman Papík – Profi Aquarium

Ježírkové centrum Čeperka

Dříteč 109, 533 05 Dříteč
Tel.: 777 759 122
e-mail: urbanec@profi-aquarium.cz
www.profi-aquarium.cz, www.jezirkove-centrum.cz

Vladimír Marek

Moskevská 2998, 272 04 Kladno
Tel.: 604 476 283, www.puskvorec.cz
e-mail: v.marek@email.cz
www.zahrady-marek.cz

ZAHRADA Olomouc s.r.o.

Železniční 469/4, 772 11 Olomouc
Tel.: 585 315 022, fax: 585 315 023
e-mail: kancelar@zahrada-olomouc.cz
www.zahrada-olomouc.cz

Zahradnictví Šimková, s.r.o.

Bystřice č. 1139, 739 95 Bystřice nad Olší
Tel.: 777 004 752, e-mail: simka@volny.cz
www.zahradnictvi-simkova.cz

Zahrady Laurus – Ing. Eva Hegerová

Hybrálec 5, 586 01 Hybrálec
Tel.: 604 128 478
E-mail: eva.hegerova@centrum.cz, www.zahradylaurus.cz

OBCHODNÍ ČLEN

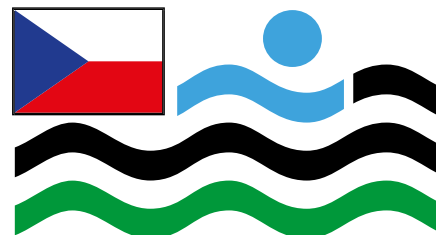
DOLTAK s.r.o.

Komořany 2, 68301 Rousínov
e-mail: dolezal@doltak.cz www.doltak.cz

PROXIM s.r.o.

Stará Obec 318, 533 54 Rybitví
Tel.: 466 531 635, 602 164 992
e-mail: kroupami@proxim-pu.cz
www.proxim-pu.cz, www.probazen.com

stav k 10. 12. 2014
www.abaj.cz



**ASOCIACE
BIOBAZÉNŮ A JEZÍREK**

NAŠI ODBORNÍCI PRO VAŠE JEZÍRKO



DVOŘÁK
LESY, SADY, ZAHRADY
s.r.o.



PODPOŘILI JSME
SOUTĚŽ MLADÝCH
ZAHRADNÍKŮ V OSTRAVĚ
LIPOVÁ RATOLEST | 23. - 25. 9. 2014



SVAZ
ZAKLÁDÁNÍ
A ÚDRŽBY ZELENĚ

POUR FÉLICITER 2015

